

## Informations clés pour l'investisseur

Ce document fournit des informations essentielles aux investisseurs de ce FIA. Il ne s'agit pas d'un document promotionnel. Les informations qu'il contient vous sont fournies conformément à une obligation légale, afin de vous aider à comprendre en quoi consiste un investissement dans ce FIA et quels risques y sont associés. Il vous est conseillé de le lire pour décider en connaissance de cause d'investir ou non.

### OSTRUM RESPONSABLE TRESO

FIA de droit français

Code ISIN : FR0010859322 Part T

Société de gestion : Natixis Investment Managers International (Groupe BPCE)

#### OBJECTIFS ET POLITIQUE D'INVESTISSEMENT

Le FCP relève de la classification "Monétaire à valeur liquidative variable (VNVA) court terme".

Son objectif de gestion est double :

- chercher à offrir sur la période de placement recommandée inférieure à un mois, une performance égale à celle de l'indice de référence du marché monétaire de la zone euro, l'EONIA, diminuée des frais de gestion réels ; ces frais étant au maximum de 0,60 %.
- mettre en œuvre une stratégie d'investissement socialement responsable (ISR).

En fonction du contexte du marché, notamment en cas de très faible niveau (voire négatif) des taux d'intérêt du marché monétaire de la zone euro, le rendement dégagé par le FCP pourrait ne pas suffire à couvrir les frais de gestion. La valeur liquidative du FCP pourrait ainsi baisser de manière structurelle et affecter négativement le rendement du FCP, ce qui pourrait compromettre la préservation du capital investi.

Afin de chercher à atteindre ce double objectif de gestion, la construction de portefeuille fait intervenir deux étapes : la première consiste à analyser un univers de valeurs à partir de critères ISR et la seconde vise à sélectionner les titres en fonction de leurs caractéristiques financières et extra-financières.

**1. L'analyse ISR du FCP porte sur 90% de l'actif net, calculé sur les titres éligibles à l'analyse ISR :** titres de créance émis par des émetteurs privés et quasi-publics.

Bien que les titres d'Etats fassent l'objet d'une évaluation ESG, les résultats de l'évaluation ne sont pas pris en compte de manière mesurable dans la stratégie ISR décrite ci-dessous. Ces titres d'Etats peuvent représenter 70% maximum de l'actif net du FCP.

L'univers d'investissement initial comprend les entités privées ou quasi-publiques de la zone OCDE émettant des titres de créance négociables et/ou des obligations court terme (maturité inférieure ou égale à 397 jours) libellés en euro ou toute autre devise de la zone OCDE.

De l'univers d'investissement initial, sont exclues des valeurs dites « interdites », identifiées par le comité d'exclusion, lequel établit la liste d'exclusion de la société de gestion après analyse des controverses ou allégations, définies notamment comme des violations sévères, systématiques et sans mesures correctives des droits ou des atteintes à l'environnement. La liste d'exclusion inclut également des secteurs controversés, comme le tabac. L'univers d'investissement éligible se définit donc comme l'univers d'investissement initial duquel sont soustraites les valeurs interdites. L'analyse de l'univers ainsi éligible se fonde sur un outil propriétaire de La Banque Postale Asset Management multi-sources de notation extra-financière mis à disposition du délégataire de gestion financière. L'analyse des critères sociaux, environnementaux et de gouvernance est effectuée selon une méthodologie propre au délégataire de gestion financière. La notation extra-financière des émetteurs, qui s'applique à l'ensemble des classes d'actifs, repose sur 4 piliers permettant une analyse pragmatique et différenciante : - La gouvernance responsable : ce pilier a notamment pour objectif d'évaluer l'organisation et l'efficacité des pouvoirs au sein de chaque émetteur (par exemple, pour des entreprises : évaluer l'équilibre des pouvoirs, la rémunération des dirigeants, l'éthique des affaires ou encore les pratiques fiscales). - La gestion durable des ressources : ce pilier permet par exemple d'étudier pour chaque émetteur les impacts environnementaux et le capital humain (par exemple, qualité des conditions de travail, gestion des relations avec les fournisseurs). - La transition économique et énergétique : ce pilier permet par exemple d'évaluer pour chaque émetteur sa stratégie en faveur de la transition énergétique (par exemple, démarche de réduction des gaz à effet de serre, réponse aux enjeux de long terme). - Le développement des territoires : ce pilier permet par exemple d'analyser pour chaque émetteur sa stratégie en matière d'accès aux services de base. La qualité extra-financière de l'émetteur est exprimée selon une note finale comprise entre 1 et 10 ; la note ISR de 1 représente une forte qualité extra-financière et celle de 10 une faible qualité extra-financière.

**2. Au terme de l'analyse de l'univers d'investissement décrit ci-dessus,** la société de gestion sélectionne les titres en fonction de leurs caractéristiques financières et extra-financières.

Le FCP sera investi en instruments du marché monétaire (titres à taux fixe, taux variable, taux révisable ou indexés). L'ensemble des titres détenus par le FCP ont une maturité résiduelle inférieure ou égale à 6 mois, à l'exception des titres qualifiés de "puttables" pour lesquels la maturité résiduelle jusqu'à l'échéance légale est inférieure ou égale à 397 jours. Les titres de maturité résiduelle supérieure à 3 mois, à l'exception des titres qualifiés de "puttables", représentent au plus 10% de l'actif net. Les titres dits "puttables" représentent au plus 10 % de l'actif net. La maturité moyenne pondérée du portefeuille est inférieure ou égale à 60 jours et sa durée de vie moyenne pondérée est inférieure ou égale à 120 jours. En fonction des anticipations des gérants sur la partie courte de la courbe des taux de la zone euro, les instruments du marché monétaire sont choisis selon leur maturité.

L'ensemble des titres du portefeuille (hors les instruments du marché monétaire souverains et assimilés de l'UE) bénéficient de la part de la société de gestion d'une évaluation positive de leur qualité de crédit. Cette évaluation positive de la qualité de crédit repose sur une procédure qui définit les critères que doivent respecter le titre et l'émetteur (ou le garant) pour être éligible au FCP. Cette procédure est plus amplement détaillée dans le prospectus.

**Pour les titres d'Etats :** Les investissements dans les titres d'Etats sont réalisés à partir d'analyses internes de la qualité financière et extra-financière des émetteurs. Celles-ci s'appuient sur des analyses de stratégestes macro-économiques, d'analystes financiers et d'analystes ISR.

**Pour les émetteurs privés et quasi-publics :** L'ensemble des valeurs exclues doit représenter 20% de l'univers d'investissement initial. La sélection de titres porte sur un univers réduit des plus mauvaises valeurs (comprenant les deux filtres suivants : comité d'exclusion et notation extra-financière). La société de gestion met ainsi en œuvre, par cette étape, une approche d'exclusion.

Dans la limite de 10 % de l'actif net, le FCP peut également investir en parts ou actions d'OPC. S'il ne s'agit pas d'OPC internes, des disparités d'approche sur l'ISR peuvent exister entre celles retenues par la société de gestion et celles adoptées par la société de gestion gérant les OPC externes sélectionnés. Par ailleurs, ces OPC n'auront pas nécessairement une approche ISR. En tout état de cause, la société de gestion privilégiera la sélection des OPC ayant une démarche ISR compatible avec sa propre philosophie.

L'approche ISR du FCP pourrait conduire à une sous-représentation de certains secteurs en raison d'une mauvaise notation ESG ou bien à travers la politique d'exclusion sectorielle.

Le FCP peut recourir à des instruments financiers à terme à des fins de couverture. Ils seront utilisés notamment afin de couvrir le risque de taux sur le portefeuille ou sur un ou plusieurs titres. Le risque de change sera systématiquement couvert. La limite de l'engagement sur l'ensemble de ces marchés est de 100 % de l'actif net du FCP.

Le FCP peut intervenir sur des opérations de mise en pension dans la limite de 10% son actif net et sur des opérations de prise en pension dans la limite d'une fois l'actif.

La durée de placement recommandée est inférieure à 1 mois. La part T est une part de capitalisation.

Les rachats de parts sont exécutés quotidiennement sur la base de la dernière valeur liquidative, elle est calculée sur la base des cours de la veille (J-1) et est publiée en J-1. Elle est toutefois susceptible d'être recalculée afin de tenir compte de tout événement de marché exceptionnel survenu avant l'heure de centralisation. La date de publication de la valeur liquidative qui n'est plus susceptible d'être recalculée, est J. Les ordres de rachat sont centralisés au plus tard à 13h auprès de CACEIS Bank. Cependant pour respecter cette heure limite de centralisation, le réseau commercialisateur de La Banque Postale reçoit les ordres de souscriptions et de rachats jusqu'à 11h30.

## PROFIL DE RISQUE ET DE RENDEMENT



Ce FCP étant investi en instruments du marché monétaire, le niveau de risque associé à ce FCP est 1.

Les données historiques telles que celles utilisées pour calculer l'indicateur synthétique pourraient ne pas constituer une indication fiable du profil de risque futur du FCP. La catégorie de risque associée à ce FCP n'est pas garantie et pourra évoluer (à la hausse ou à la baisse) dans le temps.

La catégorie la plus faible n'est pas synonyme d'investissement sans risque.

Le capital initialement investi ne bénéficie d'aucune garantie.

Risque important pour le FIA non pris en compte dans l'indicateur :

- Risque de crédit : en cas de défaillance ou de dégradation de la qualité des émetteurs (dégradation des critères de haute qualité de crédit), la valeur des instruments dans lesquelles est investi le FCP baissera ; cette baisse pourrait entraîner une baisse de la valeur liquidative.

## FRAIS

Les frais et commissions acquittés servent à couvrir les coûts d'exploitation du FIA y compris les coûts de commercialisation et de distribution de parts, ces frais réduisent la croissance potentielle des investissements.

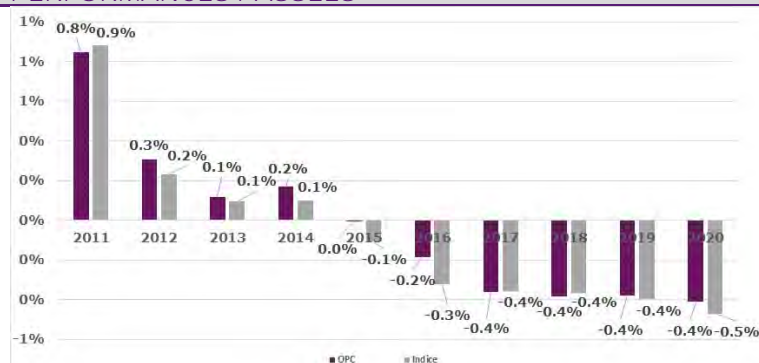
Frais ponctuels prélevés avant ou après investissement	
Frais d'entrée	■ Néant.
Frais de sortie	■ Néant.
Le pourcentage indiqué est le maximum pouvant être prélevé sur votre capital avant que celui-ci ne soit investi et avant que le revenu de votre investissement ne vous soit attribué. Dans certains cas, l'investisseur peut payer moins. L'investisseur peut obtenir auprès de son conseiller, le montant effectif des frais d'entrée et de sortie.	
Frais prélevés par le FIA sur le dernier exercice	
Frais courants	■ 0,05 % TTC
Frais prélevés par le FIA sous conditions de performances	
Commission de performance	■ Néant.

Les frais courants sont ceux de l'exercice clos au 31/03/2020 et peuvent varier d'un exercice à l'autre.

Les frais courants ne comprennent pas : les commissions de surperformance et les frais d'intermédiation excepté dans le cas de frais d'entrée et/ou de sortie payés par le FIA lorsqu'il achète ou vend des parts d'un autre véhicule de gestion collective.

Pour plus d'information sur les frais, veuillez vous référer à la rubrique "frais et commissions" du prospectus de ce FIA, disponible sur le site internet [www.im.natixis.com](http://www.im.natixis.com).

## PERFORMANCES PASSES



- Les performances présentées ne constituent pas une indication fiable des performances futures.
- Les performances, évaluées en Euro, sont nettes de frais de gestion (hors droits d'entrée et de sortie éventuels) et comprennent, le cas échéant, le réinvestissement des dividendes/ coupons courus.
- Le FCP a été créé le 12 novembre 2009.
- La part I a été créée le 12 novembre 2009.

## INFORMATIONS PRATIQUES

- Dépositaire : CACEIS Bank.
- Le prospectus, les rapports annuels et les derniers documents périodiques, ainsi que toutes autres informations pratiques du FIA sont disponibles auprès de la société de gestion sur simple demande écrite à : Natixis Investment Managers International – 43 avenue Pierre Mendès France - 75648 Paris Cedex 13 ou à l'adresse électronique suivante : ClientServicingAM@natixis.com.
- Les informations relatives aux autres catégories de parts sont disponibles selon les mêmes modalités.
- Fiscalité : Selon votre régime fiscal, les plus-values et/ou revenus éventuels liés à la détention de parts peuvent être soumis à taxation. Il est conseillé à l'investisseur de se renseigner à ce sujet auprès de son conseil ou de son distributeur.
- La valeur liquidative est disponible auprès de la société de gestion à l'adresse postale mentionnée ci-dessus et sur son site internet [www.im.natixis.com](http://www.im.natixis.com).
- La responsabilité de Natixis Investment Managers International ne peut être engagée que sur la base de déclarations contenues dans le présent document qui seraient trompeuses, inexactes ou non cohérentes avec les parties correspondantes du prospectus de ce FIA.