

Les enseignants



l'éducation à la  
sécurité routière

GUIDE PÉDAGOGIQUE

1<sup>er</sup> degré

# DÈS L'ÉCOLE MATERNELLE





## Petits avec les jambes, grands par l'imagination !



Ainsi sont les enfants de l'école maternelle, piétons sur le trottoir ou dans la rue, passagers dans les véhicules, voire sur des deux-roues, acteurs cyclistes lors des premiers apprentissages. C'est-à-dire usagers de la route dont ils découvrent tous les pièges et les dangers. Mais en sont-ils conscients du haut de leur insouciance juvénile ?



C'est la raison pour laquelle la brochure "Apprendre la sécurité routière dès l'école maternelle" a été conçue pour la pratique de la bicyclette et des porteurs pour les enfants de 2 à 5 ans.



Les suggestions d'apprentissage ainsi proposées répondent à la finalité première inscrite dans le continuum éducatif : "former très tôt les enfants aux risques routiers permet aussi d'attirer l'attention des parents sur ces questions. Découvrir dès le plus jeune âge que la route n'est pas «à prendre» mais à partager, c'est acquérir des comportements qui permettent de se protéger des dangers de la circulation et de prendre en compte les autres usagers de la route". Les objectifs d'une telle éducation sont de plusieurs registres : "des objectifs de l'ordre des savoirs (règles de circulation, de sécurité...), des objectifs de l'ordre des savoir-faire (anticiper, traiter l'information...), des objectifs de l'ordre des comportements (être respectueux des autres usagers...) "\*.



Pour la mise en œuvre de cette éducation initiale à la sécurité routière les moyens matériels et pédagogiques sont rappelés, une série de fiches pédagogiques déclinent de multiples situations : la connaissance des règles de circulation, des exercices pratiques de maîtrise, de déplacements divers, seul ou en groupe, de conduite de la bicyclette mais aussi d'autres engins porteurs. Des propositions de parcours-tests permettent d'évaluer les acquisitions et d'observer le comportement des enfants. Une documentation bibliographique renvoie aux principaux outils utiles en la matière.



Grâce à l'expérience et aux compétences de l'antenne de Reims, enrichies par les réflexions du groupe de travail, nous souhaitons que notre jeune cycliste, tour à tour acteur et spectateur, guidé en milieu protégé ou accompagné sur la voie publique, associe pratique et sécurité, plaisir et sociabilité.



Bernard Benoist  
Président de Prévention MAIF

\* Mise en œuvre d'une attestation de première éducation à la route dans les écoles maternelles et élémentaires (circ. N° 2002-229 du 25/10/2002, B.O. n°40 du 31 octobre 2002).

# SOMMAIRE



## **I - Education à la sécurité routière**

### **Objectifs**

- Référence aux textes officiels p. 4
- Objectifs d'après les textes p. 5



### **Moyens**

- Moyens matériels p. 6
- Moyens pédagogiques p. 6
- Documentation p. 7

## **II – Fiches pédagogiques**

Les contraintes rédactionnelles conduisent à une présentation linéaire des situations, ce qui n'exclue pas une exploitation pédagogique laissée à l'initiative de chacun. L'éducation à la sécurité routière devra être menée de front avec l'apprentissage moteur des engins roulants.



### **Sécurité routière**

- situation 1 : Connaissance des panneaux p. 10
- situation 2 : Découverte des règles de circulation  
mettre en pratique les connaissances acquises p. 11
- situation 3 : Education à la sécurité routière :  
mettre en pratique au quotidien p. 12
- situation 4 : Enfant passager d'automobile p. 13
- situation 4 bis : Enfant passager de transport en commun p. 14



### **Les porteurs**

- situation 5 : Premiers tours de roue en société p. 15



### **Maîtrise de la bicyclette**

- situation 6 : *Première prise en main de la bicyclette*  
maîtriser son équilibre en tenant sa bicyclette p. 16
- situation 7 : *Première prise en main de la bicyclette*  
exercer son équilibre sur la bicyclette p. 17
- situation 8 : *Premiers déplacements*  
se déplacer seul ou en groupe p. 18
- situation 9 : *Premiers déplacements*  
rouler en élargissant son champ de vision p. 19
- situation 10 : *Maîtrise de la conduite*  
changer sa position sur le vélo p. 20
- situation 11 : *Maîtrise de la conduite*  
maîtriser la vitesse p. 21
- situation 12 : *Maîtrise de la conduite*  
répondre à un signal p. 22
- situation 13 : *Connaissance du matériel*  
apprendre le lexique  
aborder les aspects technologiques  
choisir les éléments de protection p. 23

### **Annexes**

p. 25

# Au travers des textes et circulaires... ce qu'il faut savoir

“Les situations mises en place par l’enseignant doivent permettre à chaque enfant de choisir son niveau de difficulté, de tenter de nombreux essais en toute sécurité, de pouvoir recommencer s’il a échoué, de regarder comment les autres agissent, de pouvoir se faire aider par une parade ou un conseil.”

*Horaires et programmes d’enseignement de l’école primaire - ECOLE MATERNELLE  
Agir avec son corps - B.O. 14 février 2002.*

## **Les objectifs d’une éducation à la sécurité routière à l’école primaire**

L’apprentissage des règles de sécurité routière par les élèves de l’école maternelle et de l’école élémentaire relève de plusieurs registres d’objectifs : des objectifs de l’ordre des savoirs (connaître des règles de circulation, de sécurité...), des objectifs de l’ordre des savoir-faire qui supposent la mise en oeuvre d’opérations cognitives de haut niveau (anticiper, traiter l’information, mener en parallèle plusieurs actions...) et des objectifs de l’ordre des comportements (être respectueux des autres usagers, ...).

Une progression, du cycle 1 au cycle 3, inscrit ces objectifs dans des situations de plus en plus complexes, organisées en six rubriques :

- se déplacer, accompagné, seul ou à plusieurs, dans des espaces identifiés, de plus en plus variés : trottoir, chaussée, environnement familier ou inconnu, en tenant compte des contraintes de l’espace, des dangers et des autres usagers ;
- agir en tant que passager d’un véhicule pour préserver sa vie et celle des autres ;
- conduire un engin adapté et bien entretenu dans des espaces appropriés, en maîtrisant sa conduite, en tenant compte des autres, dans le respect des règles du code de la route ;
- connaître, choisir et utiliser les éléments de protection ;
- comprendre et respecter les règles du code de la route ;
- mettre en oeuvre des règles élémentaires de premiers secours (se protéger et protéger, donner l’alerte, porter secours).

L’éducation à la sécurité routière intègre ces différentes composantes en un tout indissociable qui fonde un comportement adapté à la diversité des contextes rencontrés par l’usager, dans le respect des règles du code de la route.

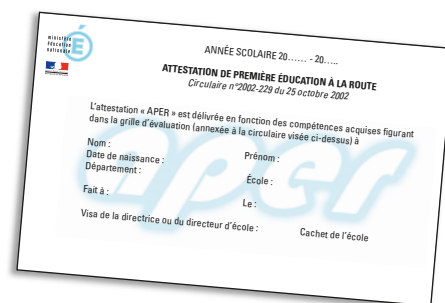
*Circulaire n° 2002-229 du 25/10/2002  
Mise en oeuvre d’une première éducation dans les écoles maternelles et élémentaires :  
B.O. - Sécurité routière n°40 du 31 octobre 2002.*



# L'attestation de première éducation à la route (APER)

Les principes réaffirmés :

- un enseignement obligatoire à l'école ;
- un enseignement transversal ;
- une continuité des apprentissages du cycle I au cycle III et au-delà ;
- la responsabilité des enseignants ;
- la nécessité d'associer les familles.



## Compétences exigibles en fin de cycle 1

<b>Le langage au cœur des apprentissages</b>	<p>Compétence concernant le langage d'évocation :</p> <ul style="list-style-type: none"> <li>• Etre capable de rappeler en se faisant comprendre un événement qui a été vécu collectivement (sortie, activité scolaire, incident...).</li> </ul> <p>Compétence concernant le langage écrit :</p> <ul style="list-style-type: none"> <li>• Etre capable de savoir à quoi servent un panneau urbain, une affiche, un journal.</li> </ul>
<b>Vivre ensemble</b>	<ul style="list-style-type: none"> <li>• Etre capable de respecter les règles de la vie commune (respect de l'autre, du matériel, des règles de politesse...) et appliquer dans son comportement vis-à-vis de ses camarades quelques principes de la vie collective.</li> </ul>
<b>Agir et s'exprimer avec son corps</b>	<p>Compétence spécifique : adapter ses déplacements à différents types d'environnement :</p> <ul style="list-style-type: none"> <li>• Etre capable de se déplacer avec ou sur des engins présentant un caractère d'instabilité (tricycles, trottinettes, vélos, patins à roulettes...).</li> <li>• Etre capable de se déplacer dans ou sur des milieux instables (eau, neige, glace...).</li> </ul> <p>Compétences transversales et connaissances :</p> <ul style="list-style-type: none"> <li>• Etre capable de mettre en œuvre une méthode pour identifier et adapter sa conduite aux dangers rencontrés.</li> </ul>
<b>Découvrir le monde</b>	<p>Dans le domaine sensoriel :</p> <ul style="list-style-type: none"> <li>• Etre capable d'associer à des perceptions déterminées les organes des sens qui correspondent.</li> </ul> <p>Dans le domaine du vivant, de l'environnement, de l'hygiène et de la santé :</p> <ul style="list-style-type: none"> <li>• Etre capable de prendre en compte les risques de la rue (piétons et véhicules) ainsi que ceux de l'environnement familial proche (objets ou comportements dangereux...) ou plus lointain.</li> <li>• Repérer une situation inhabituelle ou de danger, demander de l'aide pour être secouru ou porter secours.</li> </ul> <p>Dans le domaine de la structuration de l'espace :</p> <ul style="list-style-type: none"> <li>• Etre capable d'associer à des perceptions déterminées les organes des sens qui correspondent, repérer des objets ou des déplacements dans l'espace par rapport à soi.</li> <li>• Etre capable de décrire et représenter simplement l'environnement proche.</li> <li>• Etre capable de décrire des espaces moins familiers.</li> <li>• Etre capable de suivre un parcours décrit oralement (pas à pas), décrire un parcours simple.</li> </ul>



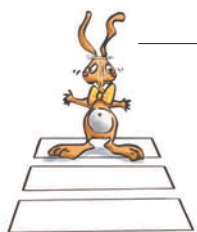
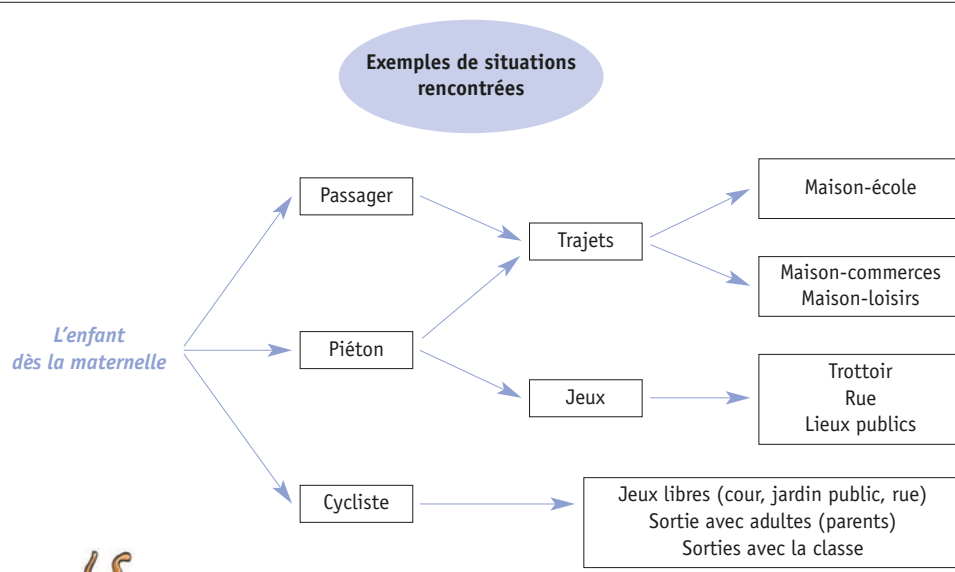
# Moyens

## 1. Moyens matériels

- **Des vélos** (achat ou emprunt), de tailles différentes 3-6 ans et 5-9 ans, répondant aux qualités suivantes :
  - cadre dégagé pour le passage des jambes,
  - présence d'un carter,
  - guidon avec ouverture pas trop importante,
  - présence d'une béquille qui facilite le rangement,
  - présence de roulettes facilement démontables.
- **Une trousse de réparation** avec des clés adaptées, une pompe à pied pour le gonflage.
- **Un ensemble de sécurité routière** : 20 panneaux, 20 tiges supports, 20 socles lestés de sable et nécessaire pour matérialiser les pistes.
- **Des casques** (obligatoires pour des activités développées dans le cadre scolaire : cf. circulaire "Organisation des sorties scolaires dans les écoles maternelles et élémentaires publiques" p. 11 § Les équipements individuels de sécurité - BOEN hors série n°7 du 23 septembre 1999).
- **Des équipements de protection** (tête, mains, genoux, coudes, chevilles) pour le patin et la planche à roulettes.

## 2. Moyens pédagogiques

**Proposer à l'enfant une grande variété de situations réelles et fictives** dans lesquelles il sera acteur.



### ***Organiser les séances***

- Prévoir un encadrement suffisant (parents d'élèves, ATSEM : Agent Territorial Spécialisé des Ecoles Maternelles, intervenants extérieurs qualifiés).
- Aménager des pistes dans les cours d'école maternelle ou élémentaire, si possible.
- Utiliser un cycle de séquences EPS pour pratiquer des évolutions sur des itinéraires codés.
- Elaborer des maquettes, des plans (fabriqués ou existant sur cédéroms) pour apprendre à déplacer les véhicules, les personnages et situer les panneaux.
- Faire pratiquer les codages et décodages pour familiariser l'enfant avec le code de signalisation routière.

Selon les situations à explorer les séances pourront se dérouler en grand groupe, en petits groupes ou en ateliers, suivant un parcours en boucle, etc...

### ***Observer et analyser les différentes situations.***

- Le maître note sur une fiche les réussites et les difficultés de chaque enfant.
- Les enfants verbalisent leurs réussites et leurs échecs. Ils reçoivent aussi les observations de leurs camarades (groupe d'enfants acteurs et groupe d'enfants observateurs).
- Chaque enfant utilise des grilles d'évaluation existantes ou construites en classe.
- Les enfants élaborent les règles à respecter pour circuler avec un engin, pour les mémoriser et les communiquer aux parents (cahier de vie, réunions, ...).

## **3. Documentation**

- Vidéos, affiches, panneaux collectifs, ..., permettant de dégager les règles essentielles de la sécurité routière.
- Dépliants Prévention MAIF.
- Fiches d'évaluation.
- Jeux éducatifs : "cherchez l'erreur", jeux de cartes, ...
- Album pour enfants.
- Cédéroms.

## Education Physique et Sportive à l'Ecole

### CYCLOTOURISME à L'ECOLE

Essai de réponses

Editions - Revue EPS (M.E.N. - F.F. Cyclisme - F.F. Cyclotourisme)

## Les enseignants et les sorties scolaires

(<https://www.maif.fr/enseignants/votre-metier-pratique/accueil.html>)

## Les enseignants et la responsabilité professionnelle

(<https://www.maif.fr/enseignants/votre-metier-pratique/accueil.html>)

## À L'ANTENNE PRÉVENTION MAIF (SÉLECTION)

### • Cédéroms et DVD :

- Allo le 15.
  - Objectif APER
- (voir page 25)



### • Dépliants, brochures... :

- Les pièges de la route
- Album "Découvrir la route"



### • Accident, les bons réflexes.

téléchargeable à l'adresse :  
[www.prevention.maif.fr/piegesdelaroute](http://www.prevention.maif.fr/piegesdelaroute)

### • Cahier de soins Prévention MAIF



### • Ensemble de fiches pédagogiques "pistes routières"

(gymkhana, panneaux signalisation, plan, exercices...)

téléchargeables sur [www.prevention.maif.fr/pistesroutieres](http://www.prevention.maif.fr/pistesroutieres)





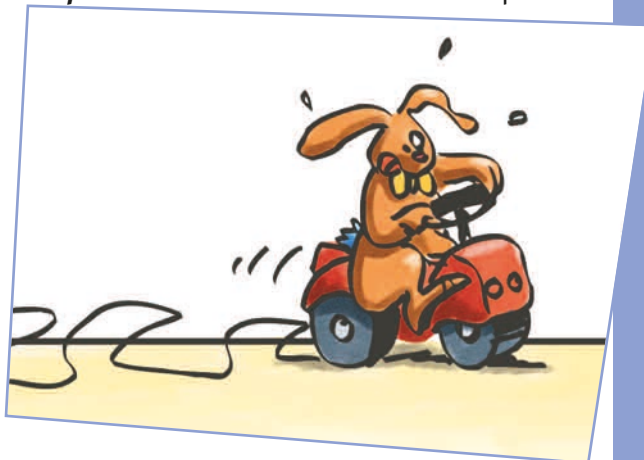
*Sécurité routière*

p. 10



*Les porteurs*

p. 15



*Maîtrise de la bicyclette*

p. 16



# SITUATION 1

**CONNAISSANCE  
DES PANNEAUX  
SAVOIR RECONNAÎTRE LES  
PANNEAUX INDICANT UN DANGER,  
UNE OBLIGATION, UNE INTERDICTION**

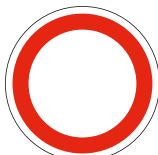


## Pourquoi ?

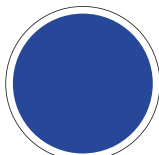
Pouvoir prendre rapidement les informations en milieu non protégé.

## Comment ?

- Etablir un classement suivant la forme, la couleur, le sens et en déduire des règles.



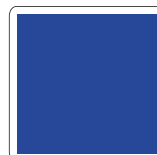
*Interdiction*



*Obligation*



*Danger*



*Information*

- Créer des panneaux relatifs aux règles de vie dans l'école, à la maison.
- Créer des panneaux humoristiques.
- Retrouver dans l'environnement proche, au cours des sorties, des panneaux familiers et en comprendre la signification en situation réelle.
- Savoir placer les panneaux aux bons endroits en situation de jeu.
  - Sur les pistes de l'école pour les évolutions.
  - Sur les pistes miniatures en classe (tapis de jeux).
  - Sur un circuit représenté sur feuille.
- Pratiquer différents jeux à règles sur le code de la route, créés ou achetés.
  - Jeux de cartes.
  - Jeux de l'oie.
  - Dominos.
  - Loto.

## Pour quelles réussites ?

- Le maître observera les enfants capables :
  - de reconnaître les panneaux indiquant une interdiction, un danger, une obligation,
  - de placer ces panneaux aux bons endroits sur un circuit.



## DÉCOUVERTE DES RÈGLES DE CIRCULATION METTRE EN PRATIQUE LES CONNAISSANCES ACQUISES



### Pourquoi ?

Savoir se déplacer en respectant les autres, en tenant compte des panneaux de signalisation, en respectant les règles.

### Comment ?

#### ► Enfant observateur :

A partir de supports tels que les vidéos, affiches, jeux collectifs, évolutions sur pistes, ... l'enfant sera amené à :

- décrire les lieux et les panneaux,
- décrire le comportement observé et anticiper le comportement futur des personnages mis en scène,
- comprendre l'enchaînement des faits et prévoir les conséquences éventuelles de tel ou tel comportement. Insister sur les éléments concrets des situations (positions, distances, relations entre les personnes, possibilité ou non de voir, de prévoir, de s'arrêter, ...),
- dégager le rôle de la signalisation routière dans chaque situation.

#### ► Enfant acteur :

Des enfants piétons et cyclistes circulent en alternance puis simultanément sur des pistes aménagées. Ils seront amenés à :

- faire l'analyse immédiate de ce qui s'est passé (mise à distance),
- expliquer ce qu'ils vont faire en fonction des panneaux et des autres (anticipation des actions),
- respecter les panneaux, les règles, les autres,
- évaluer les conséquences de leurs actions et de celles des autres.

### Pour quelles réussites ?

#### ► Le maître observera les enfants capables :

- de se déplacer sur un circuit en respectant les panneaux, les règles et les autres, qu'ils soient piétons ou cyclistes.



# SITUATION 3

## EDUCATION À LA SÉCURITÉ ROUTIÈRE METTRE EN PRATIQUE AU QUOTIDIEN



### Pourquoi ?

Amener l'enfant piéton ou cycliste à trouver des réponses adaptées aux situations vraies rencontrées dans son environnement quotidien, dans le respect du code et des autres.

### Comment ?

#### ► Enfant piéton

Au cours de sorties avec la classe (pratique de l'EPS, fréquentation de la bibliothèque, visites pédagogiques, ...), les enfants découvriront le trottoir, ses dangers et les diverses situations de traversées :

- avec passages pour piétons,
- sans passage aménagé,
- aux feux tricolores,
- avec agent, sans agent,
- entre deux voitures,
- à la sortie d'un véhicule (car, voiture),
- à un carrefour.

*Il est souhaitable d'exploiter ces situations avec des petits groupes d'enfants pour qu'ils se sentent tous concernés.*

#### ► Enfant cycliste

Si les conditions matérielles le permettent, l'enfant apprendra les règles de sécurité lors de sorties à bicyclette sur la route ou dans la rue, dans l'environnement plus ou moins proche de l'école. Il devra apprendre à :

- vérifier le bon état de son vélo avant de partir.
- mettre son casque.
- repérer les précautions à prendre pour sortir d'un lieu (cour de l'école, parking, garage),
- rouler à droite (repérage facilité par une marque sur le bras),
- maîtriser sa vitesse, freiner,
- dépasser un obstacle,
- éviter un obstacle immobile ou en mouvement : piéton, cycliste, objet en carton...,
- prendre un virage sans le couper,
- changer de direction : s'informer, prévenir, vérifier qu'on peut le faire,
- s'engager dans un carrefour (priorité à droite),
- descendre une légère pente,
- garder ses distances en groupe.

*Le trafic intense en ville ne permet pas une sortie dans la rue ; c'est donc sur un circuit aménagé que les enfants s'exerceront, les uns en tant que cyclistes les autres en tant que piétons.*

### Pour quelles réussites ?

#### ► Le maître observera les enfants capables :

- de mettre en pratique sur un circuit aménagé, en tant que piéton ou cycliste, les connaissances et savoir faire acquis.





# SITUATION 4

## EDUCATION À LA SÉCURITÉ ROUTIÈRE L'ENFANT, PASSAGER D'AUTOMOBILE

Sensibiliser les parents à la nécessité d'installer leurs enfants dès les premiers jours de la vie dans de bons systèmes de retenue : une action préventive particulièrement efficace.  
Organiser pour les enfants des séances de sensibilisation.

### Pourquoi ?

- ▶ Chaque année, un millier d'enfants meurent ou sont gravement blessés en voiture.
- ▶ L'obligation d'attacher les enfants de moins de 10 ans lors d'un déplacement en automobile est en vigueur en France depuis le 1<sup>er</sup> janvier 1992.
- ▶ A 50 km/h, en cas de collision, l'enfant non attaché encourt les mêmes risques que s'il tombait du 4<sup>e</sup> étage.

### Comment ?

- ▶ **Présenter** le film "Léo et Margot" (cf. outils pour prévenir) pour amorcer une discussion autour des dispositifs de retenue de l'enfant passager (quels dispositifs ? Quels risques encourus si on ne les utilise pas ? Pour quelles raisons l'enfant refuse-t-il parfois de les utiliser ?...).
- ▶ **Organiser** avec les parents une exposition des différents dispositifs (sièges dos à la route, sièges munis de harnais, rehausseurs...).
- ▶ **Vérifier l'étiquette d'homologation** obligatoire qui définit les conditions d'utilisation des sièges auto.
- ▶ **Mettre en évidence** les critères de choix (taille, poids...).
- ▶ **Faire essayer** les différents dispositifs aux enfants (utiliser des ours ou des poupées pour les sièges coquilles).

### Pour quelles réussites ?

- Voyager attaché doit devenir une habitude
- Le non-respect de la loi peut être sanctionné par une contravention et le retrait de 3 points sur le permis de conduire (s'il s'agit du conducteur).

### Des outils pour prévenir

Vidéos

- "L'enfant, passager d'automobile".
  - "Léo, 4 ans et Margot, 7 ans, passagers d'automobile".
- Disponibles sur la page You Tube de Fondation MAIF

#### Sites internet utiles

- ➔ [www.prevention.maif.fr](http://www.prevention.maif.fr)
- ➔ [www.maif.fr](http://www.maif.fr)
- ➔ [www.fondation-maif.fr](http://www.fondation-maif.fr)
- ➔ [www.securite-routiere.gouv.fr](http://www.securite-routiere.gouv.fr)
- ➔ [www.ifsttar.fr](http://www.ifsttar.fr) (ex INRETS)
- ➔ [www.legifrance.gouv.fr](http://www.legifrance.gouv.fr) (code de la route)
- ➔ [www.eduscol.education.fr](http://www.eduscol.education.fr)

# SITUATION 4bis

## EDUCATION À LA SÉCURITÉ ROUTIÈRE L'ENFANT, PASSAGER DE TRANSPORTS EN COMMUN



Entraîner à repérer, à définir et à anticiper sur les conséquences du transport scolaire de jeunes enfants en car.

Construire, connaître et respecter le code du bon passager.

### Pourquoi ?

Plusieurs centaines de jeunes élèves, passagers d'autocars, sont blessés plus ou moins gravement au cours d'une année scolaire. Une dizaine d'entre eux trouvent la mort lors de ces accidents.

Les règles de sécurité ne concernent pas uniquement le chauffeur du car, elles concernent également les jeunes passagers qui doivent obéir à certaines règles pour assurer leur sécurité, mais aussi celle des autres.

### Comment ?

- ▶ **Organiser**, avec les parents, les ATSEM, puis avec les enfants seuls, des activités avec un car scolaire : montée, installation sur le siège, descente...
- ▶ **Construire** à l'aide de dessins un outil de repérage des risques encourus.
- ▶ **Elaborer** avec toute la classe un "code du bon passager" (les mauvais comportements, les risques encourus, les bonnes attitudes à adopter).

### Pour quelles réussites ?

- Voyager attaché doit devenir une habitude.
- Respecter les règles, respecter le chauffeur et ses camarades.

### Des outils pour prévenir

- Dépliants sur le transport scolaire édités par les villes, les communautés de communes et les conseils généraux.
- "Prudent, pas par accident" - ANATEEP.

#### Sites internet utiles

- ➔ [www.securite-routiere.gouv.fr](http://www.securite-routiere.gouv.fr)
- ➔ [www.ifsttar.fr](http://www.ifsttar.fr) (ex INRETS)
- ➔ [www.legifrance.gouv.fr](http://www.legifrance.gouv.fr) (code de la route)
- ➔ [www.eduscol.education.fr](http://www.eduscol.education.fr)
- ➔ [www.anateep.fr](http://www.anateep.fr)

# SITUATION 5

## DÉPLACEMENTS AVEC DIFFÉRENTS TYPES DE PORTEURS ROULER, APPRENDRE À PÉDALER, TENIR COMPTE DES AUTRES



### Pourquoi ?

Aborder la sécurité routière dès la petite section de maternelle.  
Apprendre différentes techniques de déplacement : draisiennage, trottinette, engin à pédales.  
Apprendre à se déplacer avec les autres.

### Comment ?

- ▶ rouler droit,
- ▶ circuler en regardant devant soi,
- ▶ tourner le guidon, le volant,
- ▶ maîtriser sa vitesse dans des situations variées,
- ▶ s'arrêter à un signal sonore (tambourin) ou visuel,
- ▶ se déplacer sur des terrains variés,
- ▶ se déplacer à l'extérieur,
- ▶ se déplacer sur un parcours balisé :
  - slalomer librement entre les balises,
  - suivre un itinéraire tracé au sol,
  - slalomer entre des anneaux suspendus,
  - passer entre des piquets très rapprochés,
  - circuler dans un couloir qui présente des rétrécissements,
  - passer sous des ponts successifs,
  - piloter en libérant une main ou un pied,
  - toucher un anneau suspendu sans s'arrêter,
  - toucher un coussin posé au sol,
  - transporter un objet.

### Pour quelle réussite ?

- ▶ Le maître observera les enfants capables :
  - de maîtriser les 3 techniques de propulsion,
  - de se déplacer au milieu de ses camarades dans un espace déterminé en respectant les règles.



# SITUATION 6

## PREMIÈRE PRISE EN MAIN DE LA BICYCLETTE MAÎTRISER SON ÉQUILIBRE EN TENANT SA BICYCLETTE



### Pourquoi ?

Découvrir les difficultés du maniement.

Trouver des réponses motrices adaptées aux situations imprévues, en tenant compte de son matériel dans des milieux protégés d'abord (cour d'école), puis des milieux plus incertains (chemins de campagne, route). Par exemple : garer sa bicyclette suite à un arrêt brutal lors d'un déplacement en groupe. Apprendre à ranger sa bicyclette.

### Comment ?

#### ► Se déplacer à pied en tenant la bicyclette

- A deux mains → par le guidon
- D'une main { → par la selle
- par le cadre

► Reculer en tenant la bicyclette pour la garer.

► Tourner.

► Se déplacer à pied en tenant la bicyclette sur des terrains variés : plats, plus ou moins pentus, sur des revêtements divers.

► Donner une forme ludique à ces déplacements :

- seul, à deux ou à trois,
- côte à côte,
- l'un derrière l'autre,
- en se croisant,
- en se doublant,
- en formant une chaîne.

### Pour quelle réussite ?

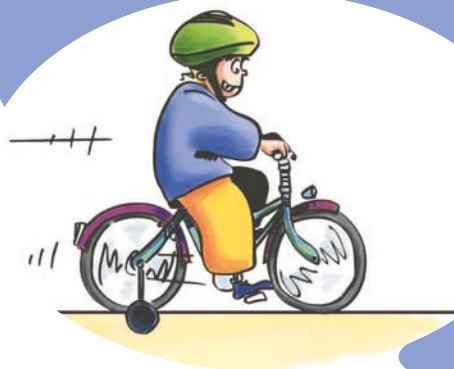
#### ► Le maître observera les enfants capables :

- de maîtriser leur bicyclette pour la ranger au garage, individuellement et en groupe.





## PREMIÈRE PRISE EN MAIN DE LA BICYCLETTE EXERCER SON ÉQUILIBRE SUR LA BICYCLETTE



### Pourquoi ?

Assurer son équilibre pour être plus attentif à l'environnement (physique et humain) dans lequel on sera amené à se déplacer.  
Apprendre à rouler droit.  
Connaître ses possibilités physiques et ses réactions face à l'effort.

### Comment ?

<i>L'enfant n'a jamais fait de bicyclette</i>	<i>L'enfant a déjà fait de la bicyclette</i>
<ul style="list-style-type: none"> <li>■ Se déplacer : <ul style="list-style-type: none"> <li>• En s'aidant des pieds</li> <li>• En étant plus ou moins tenu par un adulte ou un camarade</li> </ul> </li> <li>■ Rouler le plus longtemps possible après avoir donné une impulsion : <ul style="list-style-type: none"> <li>• Poussée sur une pédale</li> <li>• Appuis rapides au sol</li> </ul> </li> </ul>	<ul style="list-style-type: none"> <li>■ Monter, descendre de la bicyclette de toutes les façons possibles : <ul style="list-style-type: none"> <li>• enfourcher à gauche, à droite.</li> <li>vélo tenu par une aide</li> <li>vélo stabilisé</li> <li>vélo tenu par l'enfant</li> </ul> </li> <li>■ Démarrer en pédalant, prendre un peu de vitesse puis freiner : descendre à gauche ou à droite</li> <li>■ Enchaîner ces actions sur le plat, sur des plans inclinés, en côte et en descente.</li> </ul>

- ▶ **Sur un parcours, s'arrêter quand on veut, mais fréquemment :**
  - Freiner au signal donné (visuel ou sonore) en utilisant le frein droit (arrière).
  - S'arrêter :
    - A un endroit précis (sur une ligne, en face d'un repère, ...).
    - A un moment précis (signal sonore ou visuel).
    - De plusieurs manières possible.
- ▶ **Exercer son équilibre sur d'autres vélos en échangeant les vélos,**  
(forme, taille, maniabilité différentes)
- ▶ **Exercer son équilibre sur des terrains variés : sols variés, terrains plus ou moins accidentés.**

### Pour quelles réussites ?

- ▶ **Le maître observera les enfants capables :**
  - de rouler vite sur un parcours aménagé puis de s'arrêter à un endroit ou à un moment précis,
  - de faire un parcours de lenteur, presque sur place.

# SITUATION 8

## PREMIERS DÉPLACEMENTS SE DÉPLACER SEUL OU EN GROUPE



### Pourquoi ?

Apprendre à tenir compte des autres.  
Maîtriser sa direction.

### Comment ?

#### ► Individuellement

- Sur un parcours matérialisé par un tracé ou utilisant des jeux de cour, des éléments naturels :
  - suivre ;
    - une ligne droite ,
    - une ligne sinueuse,
    - une ligne brisée.
  - évoluer sur un grand carré, un rectangle ;
  - suivre le côté droit d'un chemin tracé ;
  - tourner sur un cercle ;
  - longer un mur, une haie naturelle ou matérialisée.

#### ► En groupe

- Se déplacer en file, les uns derrière les autres sans se dépasser, ni se toucher,
  - sur une ligne,
  - sur un grand rectangle,
  - sur un grand cercle.
- Se déplacer en file en serpentant entre les arbres.
- Se déplacer en ligne (nombre d'enfants à déterminer selon le niveau d'apprentissage) :
  - rouler tous de front,
  - en deux lignes face à face, se croiser.

### Pour quelles réussites ?

#### ► Le maître observera les enfants capables, par groupes de 6 ou 8 :

- de suivre le meneur de jeu sur un parcours sinueux,
- de maîtriser les croisements avec un autre groupe.

## MAÎTRISE DE LA CONDUITE ROULER EN ÉLARGISSANT SON CHAMP DE VISION



### Pourquoi ?

Prendre des indices dans son environnement.

Maîtriser sa trajectoire et adapter sa conduite aux contraintes de l'environnement.

### Comment ?

- ▶ Rouler les uns derrière les autres en respectant des intervalles.
- ▶ Rouler en se retournant à un signal sonore ou visuel.
- ▶ Changer de direction à un signal : un enfant joue le rôle du gendarme et indique de tourner à droite ou à gauche.
- ▶ Se retourner avant de tourner.
- ▶ Rouler de front sans s'écarter de sa trajectoire.
- ▶ Franchir des obstacles : planches, plans inclinés, ...
- ▶ Passer sur une planche posée par terre en regardant loin devant soi. (matérialiser ce point)
- ▶ Suivre un parcours matérialisé et identifier des objets qui se trouvent dispersés à droite et à gauche.
- ▶ Contourner des obstacles variés (lourds, volumineux, fragiles) de plus en plus près sans les faire tomber.
- ▶ Contourner des arbres.

### Pour quelles réussites ?

- ▶ **Le maître observera les enfants capables :**
  - de rouler sur une trajectoire matérialisée sans s'en écarter,
  - de repérer les objets ou éléments naturels qui s'échelonnent de part et d'autre de cette trajectoire,
  - d'énumérer ces objets ou de les représenter sur un schéma.

# SITUATION 10

## MAÎTRISE DE LA CONDUITE CHANGER SA POSITION SUR LA BICYCLETTE



### Pourquoi ?

Maintenir son équilibre en libérant des appuis (selle, guidon, pédales).

### Comment ?

- ▶ Rouler en ligne, au signal lever une main.
- ▶ Donner un coup de pied dans un objet en roulant.
- ▶ Toucher un objet posé sur une table.
- ▶ Prendre et reposer un objet posé sur une table.
- ▶ Toucher un objet en hauteur.
- ▶ Attraper des objets (foulards, rubans) suspendus aux arbres de manière que l'enfant se dresse sur les pédales.
- ▶ Passer sous un élastique de façon à ce que l'enfant ait à baisser la tête ou pencher le buste sur le guidon.
- ▶ Passer sous trois "ponts" assez éloignés pour se baisser et se redresser.
- ▶ Passer sous un tunnel matérialisé, plus ou moins long et plus ou moins bas.

### Pour quelles réussites ?

- ▶ **Le maître observera les enfants capables :**
  - de tendre un bras au signal sonore ou visuel, en conservant leur trajectoire,
  - de pédaler en danseuse.







### Pourquoi ?

Eviter les risques d'accrochage lors des déplacements en groupe.  
Réagir à bon escient dans le milieu naturel et dans des situations inhabituelles.

### Comment ?

#### ► Rouler vite :

- sur une courte distance,
- le plus longtemps possible,
- sur un parcours chronométré.

#### ► Faire une course relais, par équipes.

#### ► Rouler lentement :

- le plus lentement possible,
- sans perdre l'équilibre,
- sans dépasser un autre enfant.

#### ► Rouler à vitesse constante :

- le manège : en cercle, garder toujours les mêmes intervalles,
- parcours avec partie rapide, lente, puis vitesse moyenne.

#### ► Freiner sur une courte distance progressivement :

- pour éviter un obstacle,
- pour réduire sa vitesse (dans une pente).

### Pour quelles réussites ?

#### ► Le maître observera les enfants capables :

- d'adapter leur vitesse à celle d'un meneur de jeu,
- de s'arrêter en freinant, à un signal sonore ou visuel.



# SITUATION 12

## MAÎTRISE DE LA CONDUITE RÉPONDRE À UN SIGNAL



### Pourquoi ?

S'exercer en milieu protégé et trouver des réponses adaptées.  
Se confronter aux contraintes de la circulation en milieu naturel et en groupe.

### Comment ?

- ▶ **Répondre à des signaux visuels correspondant aux feux de circulation :**
  - vert : je roule,
  - orange : je freine et je m'arrête,
  - rouge : je stoppe.
- ▶ **Réagir à des signaux sonores pour freiner, stopper, changer de direction.**
- ▶ **Respecter les panneaux du code de la route :**
  - stop, sens interdit, sens giratoire, tourner à gauche, à droite.
- ▶ **S'arrêter avant le passage pour piétons, si un piéton s'y engage.**
- ▶ **Signaler et réaliser un changement de direction.**
- ▶ **Circuler sur un parcours complexe en respectant les règles de circulation :**
  - à l'école sur les pistes tracées,
  - sur la piste routière permanente,
  - autour de l'école, avec l'aide de la police urbaine.
- ▶ **S'arrêter à un signal donné lorsqu'on se déplace en file indienne.**

### Pour quelles réussites ?

- ▶ **Le maître observera les enfants sur un parcours complexe et repèrera ceux qui sont capables :**
  - de s'arrêter à bon escient,
  - d'emprunter les trajets indiqués,
  - de signaler leur changement de direction.



# SITUATION 13

## CONNAISSANCE DU MATÉRIEL

APPRENDRE LE LEXIQUE  
CHOISIR ET UTILISER LES ÉLÉMENTS  
DE PROTECTION



### Pourquoi ?

Identifier les différents éléments des porteurs et voir comment ils fonctionnent.  
Utiliser les équipements individuels de sécurité.

### Comment ?

#### ► Observer un vélo.

- Mise en évidence du rôle des pédales, du pédalier, de la chaîne :
  - vélo roues en l'air,
  - vélo posé sur le sol roue arrière soulevée roue avant porteuse.
- Observation du pédalier et du dérailleur : chaîne, pignons, pédales jeu avec des engrenages (jouets du commerce)
- Observation des freins :
  - le frein avant bloque la roue et provoque un déséquilibre,
  - le frein arrière provoque un freinage progressif.
- Observation du système de freinage : le câble est tiré et resserre les mâchoires (comparaison avec le pantin articulé qui bouge quand on tire la ficelle)
- Observation des roues :
  - comparaison avec le ballon que l'on gonfle et que l'on crève,
  - rôle de la valve et de la pompe (élasticité de l'air, système de pompage à sens unique).

#### ► Utiliser les équipements de protection avec le vélo, la trottinette et les rollers.

- Faire rechercher les parties du corps exposées aux blessures et les moyens de protection adaptés.
- Apprendre à mettre les équipements, à s'entraider pour s'équiper.
- Que faire pour que la bicyclette roule correctement ?
  - utilisation avec les enfants de la fiche d'entretien ci-dessous (elle pourra être élaborée avec eux) et repérage des différents éléments qui y figurent :

### Pour quelles réussites ?

#### ► Le maître observera les enfants capables :

- de connaître les équipements de protection obligatoires suivant le type d'engin utilisé,
- d'utiliser la fiche d'entretien.





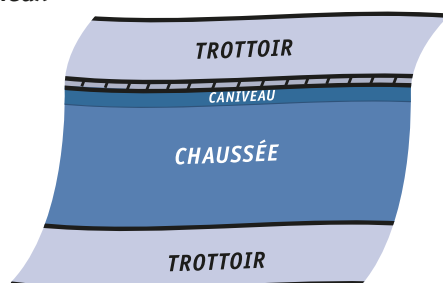
## Pourquoi ?

A l'occasion de situations concrètes ou provoquées, s'assurer de la connaissance du vocabulaire spécifique.

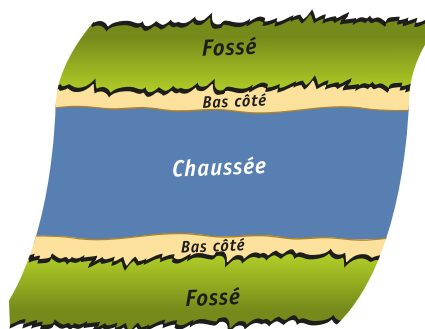
## Comment

### ► Connaissance des lieux

- En ville :



- En campagne :



### ► Connaissance du véhicule

- Vélo (porte bagages, selle, guidon, roue arrière, roue avant, fourche, pignons, chaîne, pédalier, pédales, rayons...)
- Automobile ou autobus (lunette arrière, feux arrière, ceintures, volant, pare-brise, phares, pare-chocs, sièges, portières, roues, pneus, jantes, enjoliveurs...)

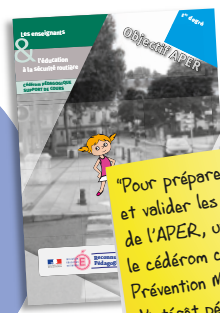
### ► Connaissance du matériel de sécurité

- Casque, siège baquet, tablette de protection, siège dos à la route, rehausseur...

## Pour quelles réussites ?

- Connaître le maximum de mots de vocabulaire spécifique en fonction de l'âge ou du niveau de classe (non limité).





"Pour préparer vos élèves et valider les compétences de l'APER, utilisez le cédérom conçu par Prévention MAIF, reconnu d'intérêt pédagogique, disponible dans votre école".

Le B.O.  
n°40  
31 oct.  
2002

SÉCURITÉ  
ROUTIÈRE

## Grille d'évaluation de l'APER

### ATTESTATION DE PREMIÈRE ÉDUCATION À LA ROUTE

cachet de l'école

Nom de l'élève : ..... Prénom : .....

#### Savoirs, savoir-faire à acquérir

Les savoir et savoir-faire énoncés dans ce tableau renvoient au document "Attestation de Première Education à la Route". Les cases blanches désignent les cycles au cours desquels ils doivent être acquis. Les cases grisées indiquent la possibilité de poursuivre le travail au cours des cycles suivants, les cases noircies marquent les cycles qui ne sont pas concernés.

#### Validation en fin de cycle

	1	2	3
Elève			
Maître			

#### Quand je suis piéton...

<b>Je me déplace sur le trottoir</b>	- Dans la rue, je sais regarder.				
	- Dans la rue, je sais écouter.				
	- Je reconnais et je nomme les différents espaces, les véhicules et les usagers.				

<b>Je sais marcher sur le trottoir :</b>	- accompagné(e),				
	- non accompagné(e).				

<b>Je traverse une chaussée</b>	- Je sais que je ne dois pas traverser une chaussée seul(e) : je sais traverser en donnant la main.				
	- Je sais traverser une chaussée seul(e).				
	- Je sais traverser à un carrefour ;				
	- Je sais traverser à un rond-point.				
	- Je sais faire traverser une personne.				

<b>Je vis dans un espace complexe</b>	<i>Dans un environnement proche :</i>				
	- Je sais identifier les dangers.				
	- Je reconnais les espaces de jeux et les espaces de circulation.				
	- Je sais me déplacer à pied dans mon quartier ou mon village.				
	<i>Dans un environnement non familier :</i>				
	- Je sais identifier les dangers.				
	- Je sais organiser mon trajet.				
	- Je sais utiliser un plan, une carte.				
	- Je connais les règles du code de la Route.				
	- Je sais donner l'alerte en cas d'accident.				
	- Je connais les principes simples de secourisme.				

#### Quand je suis passager...

	- Je sais monter et descendre d'un véhicule.				
	- Je ne gêne pas le conducteur.				
	- Je sais pourquoi je dois être retenu(e) (ceinture, siège).				
	- Je sais comment je dois être retenu(e).				
	- Je sais utiliser ma ceinture de sécurité.				
	- Je connais et je respecte le code du passager du véhicule particulier.				
	- Je connais et je respecte le code du passager deux roues.				
	- Je respecte les consignes de l'adulte dans un transport scolaire.				
	- Je connais et je respecte le code du passager de transport en commun.				
	- J'adopte l'attitude qui convient sur une zone d'attente.				

#### Quand je roule...

	- Je sais rouler prudemment sur le trottoir et les espaces piétons.				
	- Je roule dans l'espace de circulation correspondant à l'engin que j'utilise.				
	- Je contrôle ma vitesse, mon équilibre, ma trajectoire.				
	- Je sais rouler en tenant compte des autres.				
	- Je sais rouler en groupe.				
	- Je demande et j'utilise les équipements de protection.				
	- Je vérifie et j'utilise les équipements.				
	- Je vérifie les organes de sécurité de l'engin.				

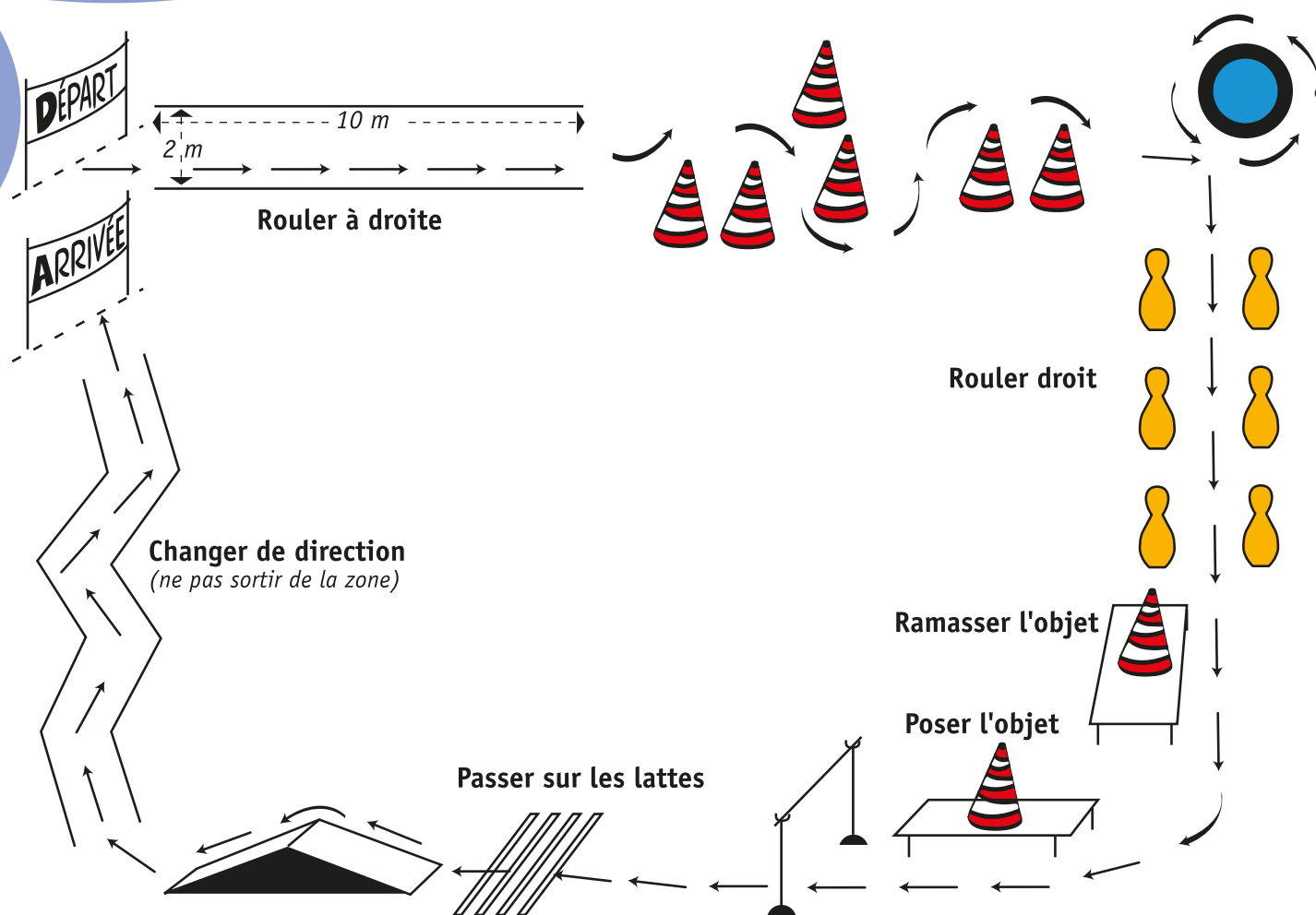
<b>Je connais les règles du code de la route :</b>	- Je connais les espaces de circulation où je ne dois pas rouler.				
	- Je sais rouler à droite.				
	- Je connais la signification de la signalisation (feux et panneaux).				
	- Je connais l'ordre de passage aux intersections.				
	- Je signale à temps mes intentions de changement de direction.				
	- Je respecte ces règles du code de la route.				

Attestation attribuée (1) - non attribuée (1) à l'élève en Conseil des maîtres de Cycle 3 le .....

La Directrice - Le Directeur de l'Ecole

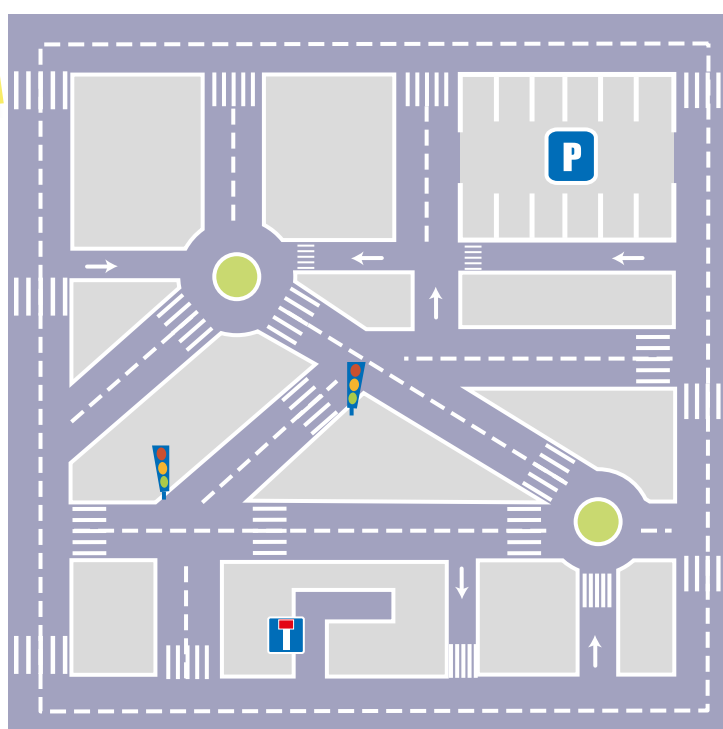
(1) Rayer la mention inutile

### PISTE 1


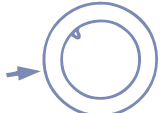
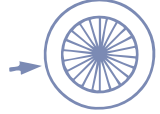

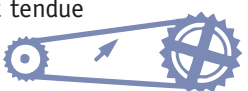

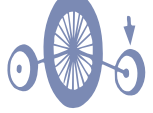



Reportez-vous page 8  
Ensemble de fiches  
pédagogiques  
"Pistes routières"

### PISTE 2



# Fiche d'entretien vélo

Je vérifie que	date	date	date	date	date	date
▶ les freins fonctionnent 						
▶ les pneus sont gonflés 						
▶ les roues ne sont pas voilées 						
▶ le guidon est droit 						
▶ la chaîne est tendue et graissée 						
▶ les pédales tournent bien 						
▶ les stabilisateurs sont en bon état 						
▶ la selle ne bouge pas 						

## Composition du groupe de travail

Yvon Aymé, Jeannine Bizot, Paul Chaintreuil, Alain Delaporte, Michel Gilbert, Françoise Héquet, Michèle Heydecker, Michel Luc, Isabelle Magneron.

→ Votre interlocuteur



**Association Prévention MAIF** - Le Pavois - 50 avenue Salvador Allende - 79000 Niort  
Adresse électronique : asso.prevention@maif.fr

**[www.prevention.maif.fr](http://www.prevention.maif.fr)**



Avec Ecofolio  
tous les papiers  
se recyclent.

