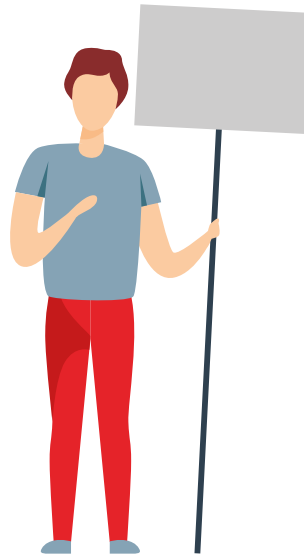


le guide
des **événements
culturels
écologiques**

Fédéré par

En partenariat avec





Parce que **#ChaqueActeCompte**
MAIF s'engage, avec ses partenaires,
dans une démarche environnementale
respectueuse de la planète.

Ce guide propose à l'ensemble des acteurs de la culture de repenser leurs pratiques, pour les rendre toujours plus respectueuses de l'environnement.

Organisateurs de manifestations culturelles, vous y trouverez des dizaines de pistes, innovations et solutions susceptibles d'orienter votre réflexion et de bonifier, pas à pas, votre engagement vers plus d'écoresponsabilité.

Pour autant, **ce guide ne décrit pas l'ensemble des mesures réglementaires** (obligations administratives générales ou protection des personnes) **nécessaires à la bonne organisation d'un événement.**

Il s'inspire du précédent guide « Sport Planète » destiné aux organisateurs d'événements sportifs en traitant de sujets qui sont communs avec le monde de la Culture (mobilité, gestion du transport, des déchets, économie des ressources, etc.)

Les propositions contenues dans ce document s'appliquent à tous types d'événements culturels, locaux, nationaux, internationaux, existant de longue date ou non, et concernent l'ensemble des champs de la culture : festival, musiques actuelles, spectacles vivants, arts.

Se lancer dans la mise en œuvre d'événements culturels écoresponsables suppose de la volonté, de l'envie et peut entraîner des contraintes et des freins à lever. Pourtant, cette démarche est essentielle et primordiale. **Dans ce domaine aussi, chaque acte compte et l'intention de vouloir faire bouger les lignes est déjà un grand pas vers le mieux commun.**



Plantons le décor

Lorsque vous organisez un événement culturel, trois axes fondamentaux vous permettront de le rendre le plus respectueux pour la planète :

1

Investir des moyens humains dédiés

Dévouer du temps humain à une démarche écoresponsable est intimement liée à son succès. Cette réussite présente plusieurs avantages essentiels.

> **Réduction de l'impact négatif sur l'environnement**

L'organisation d'événements a souvent un impact significatif sur l'environnement.

En adoptant des mesures écoresponsables, l'organisateur peut contribuer à réduire cet impact.

> **Image de marque positive**

Adopter une approche écoresponsable renforce la réputation de l'organisateur en montrant son engagement envers la durabilité et l'environnement.

> **Réduction des coûts à long terme**

Investir dans des pratiques écoresponsables, telles que la réduction des déchets ou de la consommation d'énergie, peut conduire à des économies à long terme.





> **Conformité légale**

De nombreuses réglementations environnementales sont de plus en plus strictes. En s'engageant dans la démarche, l'organisateur d'événements anticipe ces futures lois, et se prémunit d'agir dans l'urgence pour sa mise en conformité, ou de devoir assumer de potentielles amendes et conséquences juridiques.

> **Gestion optimisée des bénévoles**

Utilisez un outil de gestion de bénévoles permettant de maîtriser la logistique liée aux bénévoles (gestion précise de dotations, dispositif de restauration maîtrisé, plans de transports responsables). Cela permet de lutter contre le gaspillage tout en diminuant les coûts associés.

> **Réponse aux attentes du public**

L'ensemble de la population est de plus en plus sensible aux enjeux écologiques. En adoptant des pratiques écoresponsables, les organisateurs répondent aux attentes, et créent une expérience valorisante pour les participants, en les rendant acteurs de l'impact social positif de l'événement.

> **Économie de ressources**

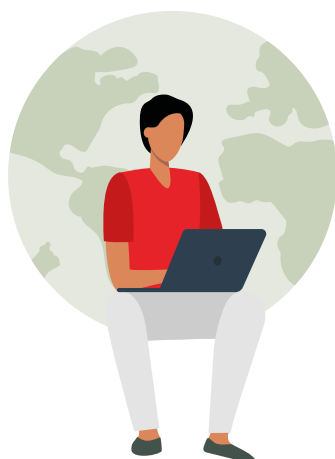
En réduisant la consommation de ressources naturelles telles que l'eau, l'énergie et les matières premières, les organisateurs d'événements contribuent à la préservation de ces ressources pour les générations actuelles et futures.

> **Stimulation de l'innovation**

La recherche de solutions écoresponsables peut stimuler l'innovation et favoriser la découverte de nouvelles pratiques ou technologies.

> **Création de partenariats durables**

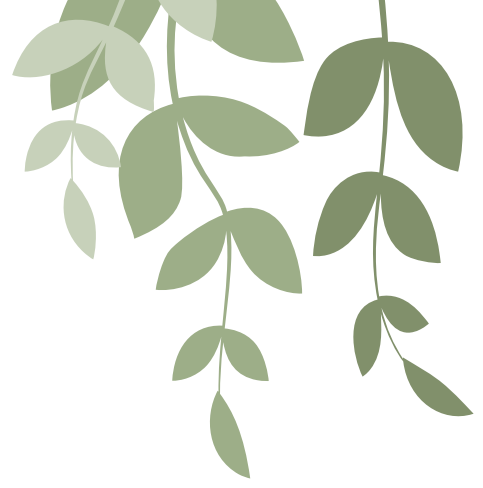
Collaborer avec des fournisseurs et des partenaires partageant les mêmes valeurs en matière de durabilité renforce les relations commerciales et peut conduire à des synergies vertueuses. La même dynamique s'applique aux sponsors, partenaires, et collectivités territoriales, qui apprécieront vos initiatives et seront plus enclins à vous apporter leur soutien.



Consacrer du temps humain à une démarche écoresponsable dans l'organisation d'événements apporte des avantages tangibles en termes de réputation, de réduction des coûts, de conformité, de satisfaction du public et de préservation de l'environnement, tout en stimulant l'innovation et en renforçant les partenariats.

2

Viser simple et efficace



Viser simple et efficace dans la mise en place d'une démarche écoresponsable pour un événement culturel présente plusieurs avantages.

> **Facilité d'adoption**

Des mesures simples sont plus faciles à comprendre et à mettre en œuvre pour l'ensemble des parties prenantes.

> **Réduction des coûts**

La simplicité peut réduire les coûts de mise en place et de gestion de la démarche écoresponsable.

> **Engagement des parties prenantes**

Une approche simple mobilise plus facilement, favorisant l'adhésion à la démarche écoresponsable.

> **Consistance**

Des actions simples sont plus susceptibles d'être maintenues sur le long terme.

> **Impact concret**

Des mesures simples et efficaces peuvent avoir un impact significatif sur l'environnement sans nécessiter de ressources considérables.

> **Exemplarité**

Une approche simple et efficace peut plus facilement inspirer d'autres acteurs, contribuant ainsi à une transformation positive du secteur.

Viser la simplicité et l'efficacité dans une démarche écoresponsable permet d'obtenir des résultats tout en simplifiant la mise en œuvre et en favorisant l'adhésion de tous les acteurs impliqués. L'accomplissement d'un petit progrès est un gage de réussite pour des démarches globales plus ambitieuses.



3

Réutiliser et mutualiser

Réutiliser et mutualiser dans la mise en place d'un événement culturel offre plusieurs avantages.



> **Économie de ressources**

La réutilisation d'équipements, de décors ou de matériels existants réduit la consommation de nouvelles ressources.

> **Réduction des coûts**

En partageant les coûts d'équipements ou de décors avec d'autres événements ou organisations, les dépenses sont considérablement réduites.

> **Durabilité**

La réutilisation et la mutualisation s'alignent avec une démarche écoresponsable.

> **Élargissement des possibilités créatives**

L'accès à une variété de ressources partagées offre aux organisateurs plus de choix pour la conception artistique, et stimule l'innovation.

> **Renforcement des partenariats**

La mutualisation crée des liens avec d'autres acteurs culturels et de la transition écologique, favorisant la création de réseaux, ce qui peut être bénéfique pour l'événement et le secteur culturel dans son ensemble.

> **Gestion plus efficiente**

La mutualisation simplifie la gestion logistique en évitant l'achat et le stockage excessif de matériel.

Réutiliser et mutualiser permet de réaliser des économies, d'adopter une approche durable, d'élargir les possibilités créatives, de renforcer les partenariats et d'optimiser la gestion des ressources, tout en favorisant une image positive de l'événement. C'est aussi un fort moyen d'engagement sur des modes de production plus raisonnés pour toute la filière.



Quelques principes de fonctionnement

La motivation

Motiver les équipes revêt une importance capitale pour assurer l'efficacité d'une démarche de changement, bien plus que d'imposer des décisions de manière autoritaire. Cette notion, bien qu'évidente, est souvent négligée, ce qui peut rendre la mise en œuvre de changements particulièrement difficile.

Il est impératif de reconnaître que les motivations qui nous animent personnellement ne correspondent pas nécessairement à celles des autres. **Par conséquent, il est essentiel de prendre le temps d'identifier les motivations de vos équipes et de vos partenaires.**



Certaines personnes peuvent être fortement **sensibles aux enjeux environnementaux**, tandis que d'autres peuvent se préoccuper davantage de l'image de l'événement ou **réfléchir en termes économiques**. Il est donc nécessaire :

- > **d'écouter et de comprendre**
Prenez le temps d'écouter activement vos équipes et partenaires pour découvrir ce qui les motive réellement. Posez des questions et encouragez-les à s'exprimer ;
- > **d'adapter la communication**
Une fois que vous avez identifié les motivations de chacun, adaptez votre communication en conséquence ;

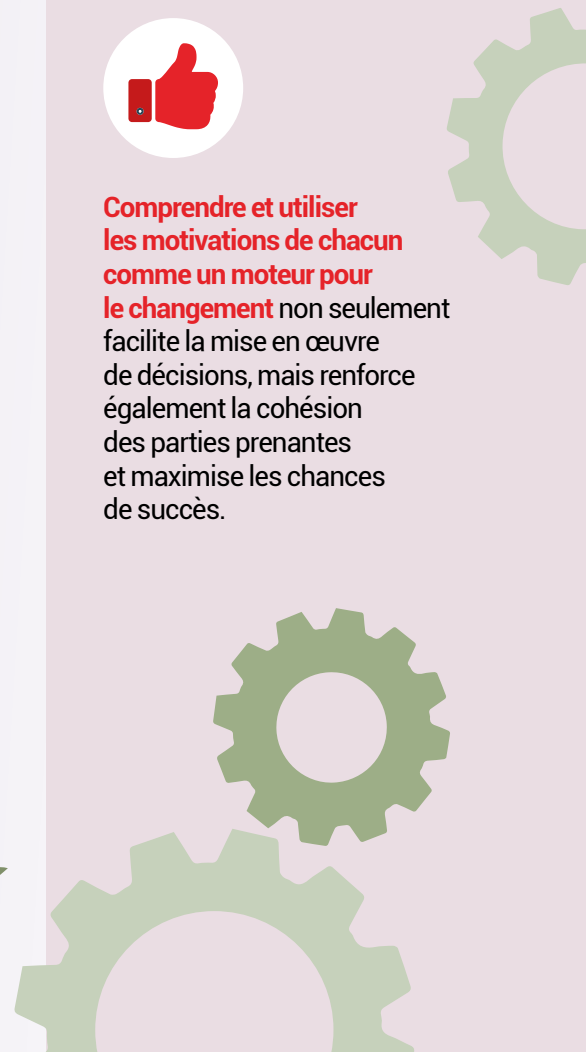
> **de créer un consensus**
En mettant en avant les bénéfices et les motivations de chaque partie prenante, il est plus facile de créer un consensus et d'obtenir leur engagement actif dans le processus de changement ;

> **de valoriser les contributions**
Reconnaître publiquement les contributions de chacun en fonction de leurs motivations renforce l'engagement et la motivation de tous ;

> **de suivre et d'ajuster**
Restez ouvert à des ajustements au fur et à mesure de la mise en place de la démarche écoresponsable. Les motivations peuvent évoluer et il est important de s'adapter en conséquence.



Comprendre et utiliser les motivations de chacun comme un moteur pour le changement non seulement facilite la mise en œuvre de décisions, mais renforce également la cohésion des parties prenantes et maximise les chances de succès.





L'extra-programme

Chaque événement peut être enrichi par un volet additionnel axé sur des initiatives à vocation sociale et environnementale. Ce dernier peut prendre de nombreuses formes, telles que des conférences sur des sujets sociétaux, des ateliers de sensibilisation à l'environnement, ou même des actions de bénévolat communautaire.



Cette dimension supplémentaire peut apporter **plusieurs avantages significatifs**.

> Sensibilisation

Elle permet de sensibiliser les participants aux enjeux sociaux et environnementaux, favorisant ainsi une plus grande prise de conscience.

> Durabilité

Elle renforce l'engagement de l'événement envers la transition écologique et renforce sa réputation en montrant son engagement envers des valeurs sociétales et environnementales positives.

> Héritage

Elle contribue à créer une expérience plus enrichissante pour les participants, tout en ayant un impact positif sur la société et l'environnement perdurant au-delà de la manifestation.



En intégrant ces éléments dans le programme global, **vous contribuez à l'épanouissement des participants, au renforcement de l'impact social et environnemental de l'événement**, ainsi qu'à la construction d'une réputation positive, tout en laissant une empreinte en faveur de la transition écologique et sociale.



L'accessibilité

Un événement culturel se doit d'être inclusif, ouvert à tous et toutes, et doit offrir au plus grand nombre la possibilité de participer, sans aucune discrimination.

L'inclusion et l'accessibilité sont des principes fondamentaux.

Ils garantissent que personne ne soit exclu en raison de son origine, de ses capacités, de son âge, de son sexe, ou de toute autre caractéristique.

Il peut être mis en place des mesures telles que des installations physiques adaptées aux personnes à mobilité réduite, une traduction ou une interprétation en langue des signes pour les personnes sourdes ou malentendantes, des options d'accessibilité numérique pour les personnes ayant des besoins spécifiques, et bien d'autres stratégies visant à éliminer les barrières à l'inclusion.



En promouvant l'accessibilité, vous assurez que votre événement culturel est véritablement ouvert à tous, ce qui non seulement favorise une plus grande diversité de participants, mais renforce également sa réputation en tant qu'initiative inclusive et socialement responsable.



Action !



Organisateurs de manifestations culturelles, voici maintenant un process pour avancer sur l'écoresponsabilité de votre événement !

Être méthodique

Il est essentiel d'adopter une approche méthodique. Organiser un événement culturel implique une planification minutieuse du début à la fin, et il est crucial de ne pas improviser au risque de compromettre la réalisation de vos objectifs.

Évaluation initiale

Commencez par une évaluation approfondie de la situation. Comprenez l'état actuel de votre projet, ses besoins et ses contraintes.

Fixation d'objectifs

Établissez des objectifs clairs et spécifiques pour votre événement. Ces objectifs doivent être mesurables et en accord avec votre vision de l'événement.

Planification

Une fois vos objectifs définis, planifiez avec précision les étapes à venir. Identifiez les ressources nécessaires, définissez un calendrier réaliste et assignez des responsabilités à votre équipe.

Mise en œuvre des moyens adaptés

Assurez-vous que les moyens requis, qu'il s'agisse de ressources humaines, financières ou matérielles, sont disponibles et prêts à être déployés.

Suivi

Pendant l'événement, suivez de près la mise en œuvre. Soyez prêt à ajuster votre stratégie si des problèmes surviennent, mais veillez à maintenir la cohérence avec vos objectifs.

Évaluation post-événement

À la fin de l'événement, évaluez les résultats par rapport à vos objectifs. Mesurez leur niveau d'atteinte en analysant les données pertinentes et en recueillant les commentaires des parties prenantes.

Ainsi vous maximiserez vos chances de succès et resterez fidèle à votre vision, en minimisant les risques et en garantissant la cohérence avec vos objectifs.

Des exemples inspirants

➔ BOOM Festival

Le Boom est un festival de musique trance accueillant environ 120 000 personnes sur 7 jours, situé à Castelo Branco au Portugal.

Il s'agit, à l'heure actuelle, d'un des événements de grande ampleur ayant **le plus fort engagement écoresponsable au niveau mondial.**

L'organisation de ce festival indépendant, œuvrant grâce aux ressources générées par leur activité, a pour volonté de « laisser la Nature dans un meilleur état que lorsque nous l'avons trouvée ». Leurs actions au fil des années ont couvert l'énergie solaire et éolienne, la réutilisation de l'eau pluie, l'implication d'acteurs locaux, etc. Voici quelques-uns des objectifs de l'édition 2022 :

- > construire une nouvelle station d'épuration de l'eau ;
- > 100 % de toilettes sèches (20 toilettes en 2006, 176 toilettes en 2010, 457 toilettes en 2022) ;
- > une nouvelle matrice permettant d'évaluer la soutenabilité du festival ;
- > 85 % de nourriture végétarienne ou végan ;
- > mesurer l'impact environnemental depuis la production jusqu'à l'assiette de la nourriture proposée sur le festival ;
- > 21 % des festivaliers utilisent les lignes de bus du BOOM pour se rendre sur le festival (bus parcourant environ 400 Km depuis les grandes stations d'arrivées internationales d'Espagne et du Portugal) ;
- > 87 % des matériaux de construction proviennent de prestataires locaux ;
- > 687 enfants, 184 personnes en situation de handicap dans le public, et 59 pays représentés parmi les membres du staff.

Retrouver bien d'autres éléments sur leur site internet :

<https://boomfestival.org/boom2023/>



➔ CABARET VERT festival

L'un des plus emblématiques modèles de festival éco-exemplaire français est le cabaret vert, qui accueille 125 000 personnes sur 5 jours à Charleville-Mézières et propose des concerts, BD, arts de la rue, cinéma, conférences et ateliers.

Le festival définit sa démarche écoresponsable ainsi « Le Cabaret est un tout. On la joue durable dans tous les compartiments du festival... La musique, le cinoche, la BD, les spectacles, la nourriture, la boisson, l'accueil, les intervenants. On essaie d'être cohérents. On parle d'écologie bien sûr, de biodiversité, de gestion des déchets, d'énergie, mais aussi de lien social, de consommation responsable, de circuits courts, de la vie d'un territoire, d'entrepreneuriat social, de solidarité... »

La feuille de route du festival est construite autour de 12 actions et objectifs ambitieux à respecter d'ici 2025.

- > Participer au développement économique du territoire.
- > Proposer une restauration durable et saine.
- > Encourager la mobilité douce.
- > Réutiliser, réduire et recycler les déchets.
- > Maintenir la biodiversité et préserver les ressources.
- > Maîtriser la consommation d'énergie.
- > Développer l'accessibilité aux personnes en situation de handicap.
- > Mobiliser et sensibiliser.
- > Renforcer l'utilité sociale de l'événement.
- > Lutter contre toutes les formes de discriminations.
- > Soutenir la diversité culturelle.
- > Coopérer et échanger les bonnes pratiques.

Vous pouvez consulter leur charte d'engagement ici :

<https://cabaretvert.com/cabaret-durable/les-engagements-du-cabaret-vert/>

➔ PALÉO festival :

Le Paléo est le plus grand festival de musiques Open Air de Suisse. Situé à Nyon, il accueille environ 250 000 festivaliers sur 6 jours.

Grande référence de l'écoresponsabilité événementielle, le festival s'est engagé à réduire son impact environnemental en mettant en place une série de mesures concrètes, par exemple :

- > une large proposition de transports en commun aux tarifs négociés sur de multiples axes, ainsi que des itinéraires vélos balisés, éclairés et des parkings dédiés ;
- > 63 % de ces déchets ont été recyclés en 2022. Le Festival travaille à augmenter ce pourcentage, notamment grâce à la mise en place d'un système de vaisselle consignée et lavable.
- Paléo est le premier événement d'ampleur à lancer ce dispositif, avec lavage de la vaisselle sur place ;
- > un menu 100 % local et un choix quotidien de plats végétariens au restaurant des collaborateurs ;
- > depuis 2006, Paléo s'engage à consommer 100 % d'énergie verte, intégralement renouvelable et locale. Cet engagement à consommer de l'énergie verte concerne également les bureaux tout au long de l'année ;
- > utilisation de réducteurs de débit d'eau, mise en place d'urinoirs sans eau dans certains lieux et chauffage naturel de l'eau utilisée pour le nettoyage des gobelets.

Vous pourrez en apprendre plus sur le site internet :
<https://yeah.paleo.ch/fr>

Le territoire

Le programme culturel de votre événement doit être cohérent et respectueux des sites choisis. En tant qu'organisateur votre priorité est d'apporter une valeur ajoutée à l'écosystème local.

Par exemple, vous pouvez concevoir une manifestation incluant les habitants du territoire dans son élaboration **en lien avec les collectivités territoriales**.

→ La cohérence du site au regard de votre événement est essentielle

- > **Un site déjà raccordé** en électricité et en eau évitera une charge logistique et environnementale.
- > **Sa proximité et sa facilité d'accès** (transports en commun, voies de mobilité douce et active à pied et à vélo...) faciliteront la diminution des impacts liés aux transports.
- > **La richesse et la disponibilité des ressources et des acteurs locaux** (producteurs, fournisseurs, prestataires, recrutement, etc.) permettront une meilleure intégration de l'événement tout en réduisant les besoins de déplacement et d'approvisionnement.



→ Côté biodiversité du territoire

Informez-vous auprès des associations de protection de l'environnement actives sur le territoire concernant la faune et la flore locales, et apprenez à les respecter. Par exemple, comment limiter l'impact du bruit et de la foule sur la biodiversité ?

- > **Choix de l'emplacement**
Sélectionnez un site éloigné des zones sensibles, comme les zones de nidification d'oiseaux, les zones de reproduction d'amphibiens, ou les habitats sensibles.
- > **Horaires appropriés**
Organisez l'événement pendant des heures où l'activité de la faune est minimale, généralement pendant la journée. Évitez les périodes de migration ou de reproduction.

- > **Limitation du volume sonore**
Limitez le volume sonore des haut-parleurs et des amplificateurs. Utilisez des systèmes de son directionnels qui réduisent la propagation du bruit.
- > **Isolation acoustique**
Utilisez des barrières acoustiques ou des structures pour isoler le bruit à l'intérieur de la zone de l'événement.
- > **Annnonce préalable**
Informez les participants sur l'importance de réduire le bruit et le respect de la faune locale avant et pendant l'événement.
- > **Contrôle des vibrations**
Réduisez les vibrations provenant des basses fréquences en utilisant des tapis isolants sous les équipements sonores.

- > **Zones de repos pour la faune**
Créez des zones de repos temporaires pour la faune à proximité de l'événement, en limitant l'accès des participants.
- > **Surveillance de la faune**
Engagez des experts ou des observateurs de la faune pour surveiller les impacts potentiels sur la biodiversité et prendre des mesures si nécessaire.
- > **Nettoyage**
Assurez-vous que tout le matériel soit bien retiré après l'événement. Laissez les lieux à minima dans l'état où vous les avez trouvés .
- > **Suivi post-événement**
Évaluez l'impact du bruit sur la biodiversité après l'événement pour ajuster vos mesures lors des éditions futures.



Le transport, l'hébergement et la logistique

Afin de réduire l'impact environnemental d'un événement culturel, il est impératif de minimiser les déplacements des participants, du public, des artistes, et des moyens de production même si la complexité grandit avec l'ampleur de la manifestation.

Voici des pistes d'action à explorer.

- > **Approvisionnement local**
Privilégiez les fournisseurs, artistes et prestataires locaux pour limiter les distances parcourues. Planifiez les commandes pour les regrouper au maximum.
- > **Engagement des partenaires**
Intégrez des clauses dans la charte des partenaires pour les encourager à adopter des modes de transport responsables (par exemple, privilégier le train à l'avion).
- > **Hébergement stratégique**
Choisissez des hébergements proches du lieu de l'événement, bien desservis par les transports en commun et les pistes cyclables. Favorisez des lieux d'hébergement ayant une démarche environnementale. Envisagez d'ouvrir un hébergement provisoire, comme un camping, à proximité de l'événement.

- > **Transports en commun et mobilité douce**
En collaboration avec les autorités locales, développez un système d'accès aux sites de l'événement favorisant les transports en commun et la mobilité active (vélos, trottinettes). Mettez en place des rotations de navettes et des parcs de stationnement pour vélos.
- > **Promotion du covoiturage**
Incitez les participants et le public à utiliser des moyens de transport peu impactants, comme le covoiturage, en offrant des avantages aux covoitureurs. Créez une plateforme de covoiturage sur le site internet de l'événement ou utilisez la plateforme proposée par MAIF et StadiumGO : covoiturage-evenementiel.maif.fr
- > **Transport logistique**
Encouragez les artistes à réduire le transport de leur matériel en utilisant du matériel déjà présent sur place, et/ou partagé avec d'autres acteurs locaux.

- > **Infrastructure**
Assurez-vous d'avoir un parking vélos sécurisé et rassurez votre public quant à la mise en sécurité de leur équipement. Mettez à disposition des vélos, triporteurs et trottinettes pour les déplacements internes de vos équipes.
- > **Solidarité et mutualisation**
Collaborez avec d'autres organisateurs d'événements similaires pour coorganiser des tournées d'artistes avec des déplacements logiques pour éviter les allers-retours inutiles. Créez des plateformes de stockage partagées avec un suivi en ligne.

En combinant ces initiatives, vous pouvez réduire fortement l'empreinte carbone de votre événement culturel tout en encourageant des pratiques de mobilité durables.

La restauration - l'approvisionnement

Pour une restauration écoresponsable lors de votre événement culturel, des mesures sont à prendre en compte.

> Sélection des produits

Privilégiez les produits locaux, de saison et issus de l'agriculture biologique, tout en réduisant les emballages individuels pour minimiser les déchets. Pensez aussi à la mutualisation et au réemploi pour vos contenants alimentaires.

> Qualité nutritionnelle

Accordez une attention particulière à la qualité des ingrédients et des recettes en mettant l'accent sur des options plus saines et végétales.

> Distribution aux associations locales

Prévoyez des canaux de distribution des produits non consommés à des associations locales de solidarité.

> Vaisselle écoresponsable

Priorisez de la vaisselle réutilisable, lavable, ou comestible.

> Réduction des bouteilles en plastique

Évitez les bouteilles en plastique en utilisant des citernes, des grosses bonbonnes ou l'eau du robinet, ainsi que des fontaines à sirop pour vos sodas.

> Gobelets

Utilisez des gobelets réutilisables non millésimés pour les réutiliser d'année en année. Vous pouvez aussi, pour aller plus loin, utiliser des gobelets non floqués mutualisés avec d'autres acteurs. N'utilisez pas vos gobelets réutilisables à des fins marketing, cela rendrait la démarche complètement contre-productive. Vous pouvez négocier avec vos sponsors les habillages de vos bars tels que « MarqueX, sponsor de cet événement laisse vos verres vierges, comme la planète. »

Vous pouvez également inviter vos participants à venir avec leurs propres gobelets. Assurez-vous cependant que les points de distribution de boisson auront la capacité de respecter les normes d'hygiène en vigueur avec ce nouveau paramètre.

> Lutte contre le gaspillage alimentaire

Lors du bilan de votre événement, demandez aux *foodtrucks* de vous fournir le nombre de repas servis pour une meilleure planification l'année suivante.

> Critères RSE

Intégrez des critères de responsabilité sociale et environnementale (RSE) dans le choix de vos fournisseurs et prestataires.

En appliquant ces mesures, vous réduisez les déchets tout en favorisant des choix alimentaires plus sains et durables.





L'eau



Pour une gestion écoresponsable de l'eau lors d'un événement culturel, l'objectif premier est de lutter contre le gaspillage et les sources potentielles de pollution.

Néanmoins, l'eau doit rester accessible. Les mesures suivantes sont à prendre en compte.

> **Accès à l'eau potable**

Mettez en place des points d'eau potable en libre-service accompagnés d'une signalétique explicative encourageant la préservation de l'eau.

> **Équipement anti-gaspillage**

Équipez les installations de dispositifs anti-gaspillage tels que des boutons pression pour les robinets, des réducteurs de débit, des aérateurs et des chasses d'eau à double débit. Optez pour des fontaines ou des rampes à eau avec arrêt automatique pour remplir des contenants réutilisables sans gaspillage d'eau.

> **Toilettes sèches**

Faites appel à des prestataires en veillant à ce qu'ils assurent le traitement adéquat de l'urine et des selles. Si vous optez pour la gestion de ces

sanitaires par vos propres équipes, assurez-vous de mettre en place une organisation efficace pour la collecte des matières et d'avoir un exutoire approprié pour leur traitement.

> **Entretien**

Utilisez exclusivement des produits écocompatibles pour le nettoyage.

> **Arrosage**

Installez des limiteurs de débit sur les tuyaux d'arrosage. Si possible, privilégiez l'utilisation d'eau de pluie provenant de systèmes de récupération.

La mise en place de ces actions permettra une gestion plus responsable de l'eau, restant l'une des ressources les plus précieuses de notre planète.





La sensibilisation et la mobilisation

Pour sensibiliser et mobiliser lors d'un événement culturel, il est essentiel de mettre en place une stratégie de communication intégrée à tous les aspects de l'organisation.

> Mobilisation

Impliquez toutes les parties prenantes, y compris les participants, les équipes d'organisation, les partenaires et les médias, dans la démarche écoresponsable de l'événement grâce à des briefs, des cahiers des charges, des chartes d'engagement et des échanges préalables à l'événement.

> Création d'un village des initiatives

Aménagez un espace dédié où les participants peuvent donner des objets (vêtements, bouchons, jouets...), participer à des ateliers (déchets, eau, transports, énergie) et s'informer grâce à des expositions.

> Initiatives de réensauvagement

Proposez aux participants de réensauvager le territoire en organisant par exemple des plantations.

> Communication sur les réseaux sociaux

Utilisez les réseaux sociaux pour diffuser des messages liés à l'écoresponsabilité de l'événement.

> Sensibilisation via le site web

Intégrez des informations et des conseils écoresponsables sur le site web de l'événement.

> Animations festives

Utilisez une ambiance festive pour rendre la sensibilisation mémorable en impliquant, par exemple, des équipes déguisées et en organisant des activités ludiques pour interpeller le public.

> Annonces micro

Diffusez des annonces micro pour sensibiliser le public aux enjeux écoresponsables tels que la gestion responsable des déchets, la protection de la nature et les consignes d'utilisation des gobelets, ainsi que pour fournir des informations pratiques, comme l'existence de navettes.

Créez un événement culturel écoresponsable qui sensibilise le public et encourage des pratiques durables tout en offrant une expérience festive et mémorable.

La prévention et la réduction des risques

La prévention des risques lors d'un événement culturel couvre divers domaines, tels que les addictions, les pratiques à risque, la santé, la sexualité, la lutte contre le harcèlement, les risques auditifs, sanitaires, routiers, la sécurité, etc.

Intégrer des actions préventives contribue au bien-être des visiteurs.

Cela vaut autant pour les participants que pour les travailleurs impliqués dans l'organisation. Pour prévenir efficacement les risques, envisagez les actions suivantes.

> Stands de prévention

Mettez en place des stands dédiés à la prévention, où les visiteurs peuvent obtenir des informations essentielles.

> Outils de prévention et de dépistage

Mettez à disposition des outils de prévention tels que des bouchons d'oreille, des éthylotests, des préservatifs, etc.

> Dispositif de soutien

Établissez un système de soutien comme le dispositif Angela ou Rider.e pour aider les personnes victimes de harcèlement.



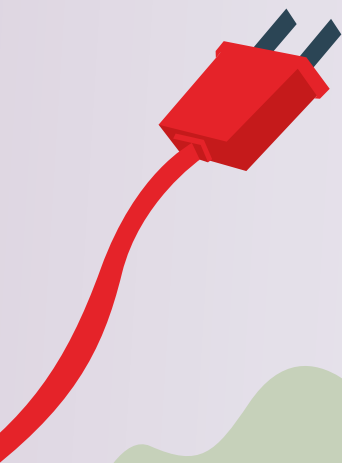
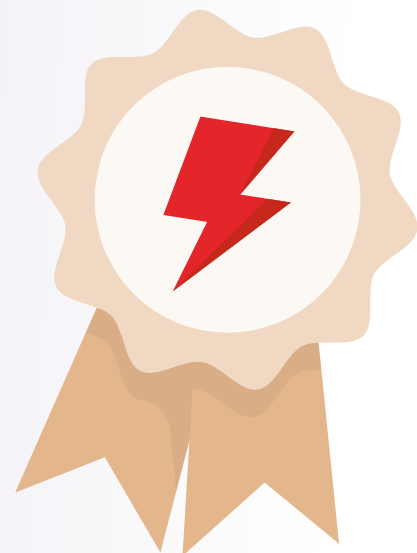
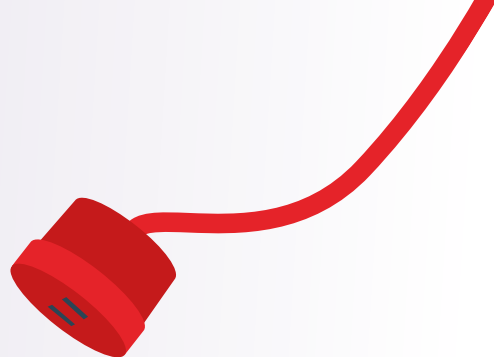
L'énergie

Quelques mesures-clés vous permettront de garantir une consommation d'énergie maîtrisée et optimisée lors d'un événement culturel.

- > **Choix du lieu et de l'horaire**
Organisez l'événement en extérieur plutôt qu'à l'intérieur et en journée plutôt qu'en soirée pour limiter l'utilisation d'éclairages.
- > **Privilégiez un site déjà raccordé** au réseau électrique pour minimiser l'utilisation de générateurs.
- > **Mesure et réduction de la consommation**
Identifiez tous les appareils électriques utilisés lors de l'événement et établissez une liste pour cibler les réductions possibles.
- > **Réduction des groupes électrogènes**
Évitez l'utilisation de groupes électrogènes à moteur thermique. Si l'utilisation de générateurs est inévitable, optez pour des groupes électrogènes fonctionnant aux biocarburants.
- > **Utilisation d'éclairages Led**
Équipez tous les éclairages de lampes Led pour réduire la consommation électrique.

- > **Valorisation de l'énergie produite**
Valoriser l'énergie générée lors de l'événement, comme celle produite par les participants. Par exemple, utilisez des ergocycles pour générer de l'énergie pour la préparation de jus de fruits, la projection de films, etc.
- > **Tarification en fonction de la puissance électrique**
Facturez davantage les prestataires et partenaires en fonction de la puissance électrique requise pour leurs besoins.

Vous pouvez ainsi minimiser l'empreinte énergétique de votre événement culturel et répondre aux préoccupations croissantes liées à la transition énergétique tout en vous prémunissant des augmentations de prix de cette ressource.





La communication et le marketing

Une communication et un marketing adaptés peuvent garantir le succès de votre événement culturel écoresponsable.

> Souvenirs durables

Supprimer le don traditionnel de tee-shirts. Si les tee-shirts sont incontournables, optez pour des matériaux durables tels que le coton bio ou le chanvre, avec des encres végétales naturelles pour le marquage.

> Valorisation du terroir

Mettez en avant les produits du terroir locaux en proposant des paniers et des compositions régionales.

> Objets publicitaires écoresponsables

Favorisez une absence d'objets publicitaires. Si des objets publicitaires sont vraiment indispensables - mais posez vous bien la question ! - privilégiez ceux qui sont utiles, réutilisables, ou issus du réemploi.

> Marketing basé sur l'expérience

Explorez des approches de marketing axées sur l'expérience, telles que la photographie ou la création artistique tout en maîtrisant l'impact du numérique par des choix de diffusion et de production légers.

> Réduction de l'utilisation de papier

Diminuez la quantité de papier utilisé, ce qui réduira les déchets et les émissions de CO₂ associées. Consultez un expert ou votre service de communication pour évaluer la nécessité d'imprimer du matériel et dans quelle quantité.

> Les tracts et flyers

Évitez la distribution de tracts et flyers. Si cela est malgré tout nécessaire, incluez des messages de sensibilisation au recyclage. Privilégiez des supports non millésimés pour pouvoir utiliser les stocks restants lors de votre prochain événement.

> Choix responsable pour l'impression

Utilisez du papier recyclé sans pelliculage et d'un grammage inférieur à 90 g/m². Optez pour des encres végétales et choisissez un imprimeur labellisé « Imprim'Vert® », ISO 14001 ou démontrant son engagement environnemental.

Vous pourrez ainsi promouvoir de manière plus impactante votre événement, en étant éco-exemplaire même dans votre stratégie marketing.



La scénographie, les costumes et le matériel

Les éléments scénographiques font souvent parties intégrantes de l'expérience événementielle. Quelques idées et actions peuvent être envisager pour mener à bien votre événement.

> Optimisez les sites

Repensez la circulation sur site en favorisant les barrières naturelles pour réduire l'utilisation de barrières métalliques ou de rubalise.

> Les trois R

Refuser, Réutiliser, Recycler. Cela implique de réduire la quantité de déchets en refusant certains produits, de réutiliser des éléments plutôt que de les jeter et de recycler tout ce qui est recyclable.

> Mutualisation

Collaborez avec d'autres acteurs de l'événementiel ou des collectivités locales pour mutualiser le matériel nécessaire à l'événement.

> Achats écoresponsables

Évitez les achats de produits neufs qui impliquent l'extraction de nouvelles matières premières et les transports associés. Recherchez des produits de seconde main. À défaut, préférez acheter des produits recyclés, recyclables ou issus de sources renouvelables.

> Récupération

Encouragez la récupération en faisant appel à des associations spécialisées dans l'*upcycling* et la récupération de matériel.

> Réutilisation

Réutilisez la scénographie et la signalétique d'une année à l'autre pour réduire le gaspillage.

> Matériaux durables

Utilisez des matériaux durables tels que l'aluminium au lieu du plastique, des canisses au lieu de bâches plastiques et vérifiez la traçabilité du mobilier en bois.

> Moquettes modulables et réutilisables

Préférez les dalles de moquettes modulables et réutilisables ou recyclables, fabriquées à partir de matières recyclées comme le pneu, plutôt que des moquettes jetables.

En mettant en œuvre ces actions, vous adoptez une approche plus écoresponsable dans la gestion de votre matériel et de votre scénographie.



La gestion des déchets

Pour une gestion écoresponsable des déchets et une valorisation maximale lors d'un événement culturel, des orientations peuvent être suivies.

> Réduire à la source

Adoptez une approche préventive en analysant votre politique d'achat et en ciblant les changements possibles pour réduire les déchets générés. N'hésitez pas à mobiliser vos fournisseurs en leur demandant de ne pas suremballer vos produits pour leur livraison.

Ayez un œil attentif lors du montage et du démontage de votre événement, ce sont des moments-clés pour repérer les gisements que vous pouvez éviter par des modifications d'organisation interne.

> Valorisation

Pour les déchets inévitables, mettez en place des zones de collecte sélective dans des endroits stratégiques de l'événement, en fournissant des bacs de collecte appropriés et en sensibilisant les participants et le public aux bonnes pratiques.

> Équipe dédiée

Ayez une équipe bénévole ou salariée, interne ou externe, spécifiquement dédiée à la gestion des déchets. Ils assureront la qualité du tri et de l'évacuation vers les bonnes filières et informeront le public et le staff sur les bonnes pratiques de tri.

> Collaborez avec des prestataires locaux

Organisez la valorisation des déchets produits en collaborant avec des opérateurs locaux de collecte, des déchetteries, ressourceries, recycleries, maraîchers, jardiniers, agriculteurs, associations ou entreprises spécialisées.

> Opérations de nettoyage

Pendant et après l'événement, prévoyez des opérations de nettoyage sur les sites d'organisation. Plus votre démarche sera continue, et moins la quantité de déchets sera complexe à gérer en fin d'événement.

> Opération « Zéro mégot »

Sensibiliser les participants à la problématique des mégots, par exemple en organisant une opération « Zéro mégot » avec une collecte des mégots au sol. Vous pouvez proposer une compensation aux participants qui ramèneraient un gobelet rempli de mégots. Analysez cependant les pratiques de votre public afin de ne pas malencontreusement inciter au tabagisme par appât du gain.



> Promouvoir le tri des déchets

Mettez en place des systèmes de tri des déchets pour le public, le personnel et les opérations de montage et de démontage. Utilisez une signalétique claire, dans une ou plusieurs langues, pour rendre le tri intuitif et compréhensible par tous.

> Tri des biodéchets

Mettez en place le tri des biodéchets et assurez-vous de valoriser ces déchets organiques de manière appropriée, que ce soit par le compostage industriel, la méthanisation, ou d'autres filières adaptées.

Par ces actions vous réduirez considérablement la production de déchets en favorisant leur valorisation.



Énergie

L'Ademe estime que la consommation d'énergie d'un événement est équivalente à celle d'un ménage pendant

1 an.

(Estimation basée sur une étude réalisée par l'Ademe en 2022).



Quelques chiffres...

Les gobelets réutilisables millésimés,

Même si les les gobelets floqués ne sont pas avantageux à court terme, ils le deviennent après

6 à 20 utilisations selon les cas...

À la condition bien évidemment de les récupérer systématiquement après chaque événement !

(voir étude 2011, Comparaison des impacts environnementaux de gobelets dans l'évènementiel, Mountain Riders).



Gestion responsable des déchets



D'après les bilans d'intervention d'AREMACS (Association pour le respect de l'environnement lors des manifestations culturelles et sportives), la mise en place de mesures préventives et d'un process de gestion responsable des déchets comprenant des équipes dédiées sur le terrain diminue la production de déchets non valorisés de **50 %**.

Cela peut même aller bien au delà si la démarche est suivie en continu.

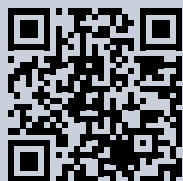


Le transport est responsable de **60 à 80 %** des émissions de gaz à effet de serre liées à un événement.

(voir étude : «Environmental Impacts», de l'IAEH).

Organiser mon événement écoresponsable de l'Ademe.

<https://bit.ly/mon-evenement-eco-responsable>



La boîte à outils Quitri pour les événements

<https://quitri.com/evenements>



L'outil Adere

(Autodiagnostic environnemental pour les responsables d'événements)

evenementresponsable.fr



Le site internet : collectif éco-événement

<https://bit.ly/collectif-eco-evenement>

... et compléments de lecture



L'économie circulaire et événementielle

<https://bit.ly/economie-circulaire-focus>



Décarbonons la culture

<https://bit.ly/decarboner-culture>



Panorama de la mutualisation en France

<https://www.caqibig.com/jam/>

Penser la résilience écologique du secteur culturel de David IRLE

<https://bit.ly/resilience-ecologique>





Quel organisateur êtes-vous ?

Évaluez et quantifiez votre engagement à venir dans chacun des secteurs identifiés, selon la grille simplifiée suivante :

- 0 > Je ne crois pas pouvoir faire quoi que ce soit.
- 1 > Je mets en place une ou deux premières mesures concrètes.
- 2 > Je multiplie les initiatives.
- 3 > J'instaure un dispositif complet et performant.

Thématiques événements culturels écoresponsables	Cette année	L'an prochain	Dans 2 ans	D'ici 4/5 ans
Gestion générale de mon événement culturel <ul style="list-style-type: none"> > Des ressources humaines ont été dédiées à la coordination de la démarche écoresponsable de mon événement. > J'ai fait un état des lieux de mon événement (ou me suis référé au bilan de la précédente édition) et je me suis fixé des objectifs atteignables et mesurables pour ma démarche écoresponsable. > J'ai effectué au moins une réunion/brief avec l'ensemble des équipes (et si possible des partenaires) pour les sensibiliser aux objectifs écoresponsables définis pour mon événement. > Autres : 	0, 1, 2 ou 3	0, 1, 2 ou 3	0, 1, 2 ou 3	0, 1, 2 ou 3
Territoire <ul style="list-style-type: none"> > J'ai mis en place une action visant à préserver les sites naturels empruntés et protéger la vie animale et végétale qui les fréquente. > Mon organisation effectue un don (matériel, produits-services, argent) à une ou plusieurs associations environnementales. > Autres : 	-	-	-	-

Thématiques événements culturels écoresponsables

	Cette année	L'an prochain	Dans 2 ans	D'ici 4/5 ans
<p>Transport, hébergement et logistique</p> <ul style="list-style-type: none"> > Mon événement est accessible en transport en commun ou à vélo par des pistes cyclables et mon public en est informé. > J'ai promu le covoiturage auprès de mon public. > J'ai au moins réalisé une de ces deux actions : fournir des vélos/trottinettes/voiturette électrique pour le déplacement des équipes ou intégrer une clause liée au transport dans la charte des partenaires. > J'ai choisi les hébergements sur un lieu proche pour limiter l'utilisation de voitures. > J'ai choisi un lieu d'hébergement présentant une démarche environnementale. > Autres : 	0, 1, 2 ou 3	0, 1, 2 ou 3	0, 1, 2 ou 3	0, 1, 2 ou 3
<p>Restauration et approvisionnement</p> <ul style="list-style-type: none"> > J'ai fourni un cahier des charges aux restaurateurs pour leur exiger d'utiliser la vaisselle et l'approvisionnement que j'ai préalablement définis. > Les restaurateurs ont respecté le cahier des charges. > Mon événement propose au moins une proposition végétarienne. > Mon événement propose des gobelets réutilisables consignés non millésimés. > Si des invendus consommables étaient présents, j'ai mis en place une solution pour les valoriser (récupération, association spécialisée, ferme...) > Autres : 	-	-	-	-
<p>Eau</p> <ul style="list-style-type: none"> > Mon public et mes équipes ont accès à une eau potable non contenue dans des bouteilles en plastique. > Je mesure mes consommations. > J'ai réduit ma consommation par rapport à l'édition précédente ou, pour un nouvel événement, je me suis fixé un objectif à ne pas dépasser. > Les sanitaires complémentaires installés sont des toilettes sèches ou, si aucun sanitaire complémentaire n'est nécessaire, les sanitaires préinstallés sont équipés de chasse d'eau à double débit. > Je munis mes autres équipements utilisés (robinets, douches, tuyaux...) de limiteurs de consommation. > Autres : 	-	-	-	-

Thématiques événements culturels écoresponsables	Cette année	L'an prochain	Dans 2 ans	D'ici 4/5 ans
<p>Sensibilisation et mobilisation</p> <ul style="list-style-type: none"> > Mon événement propose des stands d'information ou des animations de sensibilisation. > Je diffuse des messages via des banderoles, appel micro, sur les réseaux sociaux ou mon site internet. > J'ai communiqué sur les démarches écoresponsables de mon événement. > Autres : 	0, 1, 2 ou 3	0, 1, 2 ou 3	0, 1, 2 ou 3	0, 1, 2 ou 3
<p>Prévention et réduction des risques</p> <ul style="list-style-type: none"> > Des outils de prévention et de dépistage sont mis à disposition lors de mon événement. > Des stands d'informations ou des messages dans ma communication ont été mis en place. > Autres : 	-	-	-	-
<p>Accessibilité et inclusion</p> <ul style="list-style-type: none"> > Mon événement permet d'accueillir des personnes en situation de handicap. > J'ai été vigilant à la juste répartition des responsabilités et revenus entre hommes et femmes au sein de mes équipes. > J'ai favorisé l'accès à mon événement aux faibles revenus avec des tarifs étudiants/chômeurs/... ou par la gratuité. > J'ai engagé un partenariat avec une structure d'insertion. 	-	-	-	-
<p>Énergie</p> <ul style="list-style-type: none"> > Je mesure ma consommation et je liste les appareils électriques. > J'ai réduit ma consommation par rapport à l'édition précédente ou, pour un nouvel événement, je me suis fixé un objectif à ne pas dépasser. > J'ai agi pour la sobriété électrique de mon événement en n'éclairant que les zones nécessaires, et/ou sur une tranche horaire définie ? > J'ai mis en place une tarification incitative en faisant payer plus cher les alimentations électriques plus puissantes demandées par les prestataires/partenaires ? > Autres : 	-	-	-	-



Thématiques événements culturels écoresponsables	Cette année	L'an prochain	Dans 2 ans	D'ici 4/5 ans
Communication et marketing	0, 1, 2 ou 3	0, 1, 2 ou 3	0, 1, 2 ou 3	0, 1, 2 ou 3
> Je n'ai aucun <i>goodies</i> à défaut mes <i>goodies</i> sont tous issus du réemploi ou issus du terroir local ou issus d'un atelier basé sur l'expérience ou écoconçus.	-	-	-	-
> Je ne distribue aucun tract ni flyer pendant la manifestation.	-	-	-	-
> Les documents imprimés à destination externe ont tous une mention incitant au recyclage du papier.	-	-	-	-
> J'ai consulté et pris en compte les retours des distributeurs quant aux volumes de documents distribués les éditions précédentes ou pour un nouvel événement, j'ai consulté le service communication quant aux volumes d'impressions.	-	-	-	-
> Ma communication a été davantage dématérialisée par rapport à l'édition précédente ou, pour un nouvel événement, je me suis fixé un objectif visant à limiter mes impressions.	-	-	-	-
> J'ai ramené les papiers encore utilisables en brouillons à d'autres services demandeurs.	-	-	-	-
> J'ai imprimé sur du papier recyclé.	-	-	-	-
> Autres :	-	-	-	-
Déchets				
> J'ai mis en place des poubelles de tri à disposition de mon public et du staff (ordures ménagères, tri, verre).	-	-	-	-
> J'ai mis en place des containers adaptés pour permettre le tri et la valorisation des matières lors du montage et du démontage de mon événement (déchet industriel banal, encombrants, bois, ferraille, déchets d'équipement électrique et électronique [DEEE], carton, etc.).	-	-	-	-
> J'ai étudié ma signalétique autour des consignes de tri pour la rendre compréhensible et intuitive à tous (enfants, analphabètes, personnes étrangères, daltoniens...)	-	-	-	-
> Une équipe dédiée à la bonne gestion des déchets était présente (surtri, évacuation dans les bonnes filières, présentation des bonnes filières à la collecte).	-	-	-	-
> J'ai prévu la collecte et la valorisation de mes biodéchets dans une filière adaptée (composteurs collectifs, bacs des cantines communales en accord avec la collectivité territoriale, structure agricole, plateforme de compostage industrielle, de méthanisation, etc.)	-	-	-	-
> J'ai encouragé la récupération en faisant appel à des associations spécialisées dans l' <i>upcycling</i> et la récupération de matériel.	-	-	-	-
> Autres :	-	-	-	-
TOTAL	-	-	-	-

Si, sur l'ensemble des douze secteurs d'organisation décrits, votre total cette année est :

supérieur à 100

Vous faites déjà partie des géants verts, félicitations !

Pour les prochaines éditions de votre événement, il vous reste à consolider vos réalisations et à concentrer vos efforts dans les secteurs où vous avez encore une marge de progrès.

supérieur à 50

Bons débuts, vous êtes en route sur le chemin de l'écoresponsabilité !

Corrigez le tir pour ne plus avoir de maillon faible et faites-vous plaisir dans les secteurs où vous désirez atteindre l'excellence environnementale.

inférieur à 50

Vous partez de loin... mais peu importe, pourvu que vous ayez le désir de bien faire !

Sélectionnez les secteurs dans lesquels les progrès sont les plus rapides et fixez-vous des objectifs réalistes et en progression pour les années à venir.

Enfin, jouez la carte de la diversité : développez au moins une initiative dans un maximum de secteurs différents dès l'an prochain et soyez un écoacteur ultraperformant dans tous les secteurs d'ici cinq ans !



To do

list

**Découvrez
les engagements
à prendre pour
réussir son événement
écoresponsable.**

Téléchargez le tableau puis remplissez-le.
Vous pourrez ainsi vous y référer d'une année
à l'autre et mesurer votre progression.





Les 3 règles d'or de l'organisateur !

1

Investissez dans des ressources humaines dédiées à votre démarche écoresponsable.

2

Soyez méthodique : faites un état des lieux, fixez des objectifs atteignables et mesurables, suivez votre démarche, mesurez l'atteinte de vos objectifs, faites un bilan.

3

Le réemploi et la mutualisation sont certainement les leviers les plus importants pour les événements culturels de demain.

Pour plus d'infos, rendez-vous sur :
ENTREPRISE.MAIF.FR

MAIF - société d'assurance mutuelle à cotisations variables - CS 90000 - 79038 Niort cedex 9.
Entreprise régie par le code des assurances.

AREMACS - Association pour le respect de l'environnement lors des manifestations culturelles et sportives.
Siège Social 69007 Lyon - Association loi 1901.

04/2024 - Cette brochure a été réalisée avec la participation d'AREMACS.
Conception : Studio de création MAIF. Réalisation : Estelle Vaillant - www.estellevaillant.com
Crédits : Gettyimages.

Ce guide vous est proposé par

