



Chroniques 2022

fonds
MAIF pour
l'éducation

Le mot du président



Année après année, le Fonds MAIF pour l'Éducation apporte son soutien à celles et ceux qui continuent de croire qu'un autre monde est possible. Je me joins aux membres de notre conseil d'administration pour leur adresser nos plus vifs remerciements, tant leurs actions nous enchantent. En suscitant des centaines de candidatures, notre appel à projets révèle à quel point l'engagement reste un moteur très vivace de notre société. Nos lauréats 2022 expriment une fois encore une extraordinaire diversité de projets. Nos jurys régionaux, comme à leur habitude, ont déniché des projets utiles et durables, reproductibles en tout point du territoire. Je pense par exemple à ces actions visant

à populariser les circuits courts alimentaires dans les cités populaires où les fast-foods imposent leur loi. Nous avons aussi voulu accueillir de nouveaux venus, tel Citizen Corps qui organise le jumelage des quartiers nord et sud de Marseille, séparés par un fossé social et culturel, ou l'association Possible, en Auvergne-Rhône-Alpes, qui milite pour un univers carcéral capable d'éviter la récidive. C'est ainsi que notre société progressera, par touches d'optimisme mises bout à bout. Continuons nos actions et jamais ne baissons les bras !

Christian Ponsolle,

président du Fonds MAIF pour l'Éducation

Sommaire

Le FME en quelques mots...	page 6
Cultiver notre raison d'être	page 7
L'interview : François Gemenne	page 8
Les mécénats nationaux	page 10
L'appel à projets 2022	page 20
Les lauréats nationaux 2022	page 22
Les lauréats académiques 2022	page 28



Le FME en quelques mots...

Le Fonds MAIF pour l'Éducation perpétue l'histoire solidaire et militante de la MAIF. Créé en décembre 2009, il s'engage en faveur du partage de la connaissance et de l'accès de tous à l'éducation.

Le Fonds MAIF pour l'Éducation apporte son soutien financier à des associations et organismes d'éducation populaire. Les volontés sont là. Partout, des citoyens engagent leur temps disponible et leur énergie pour construire une société moins excluante et plus harmonieuse. Mais les moyens, souvent, leur font défaut. Le Fonds MAIF pour l'Éducation est heureux de leur apporter sa contribution.

Dans une démarche de mécénat, nous subventionnons des organismes de portée régionale ou nationale, le plus souvent de façon pluriannuelle. Nous organisons en parallèle un appel à projets annuel, qui s'adresse spécifiquement aux associations locales, géré en première ligne par nos militants locaux qui sélectionnent

les dossiers de candidature et attribuent les prix académiques.

Le Fonds MAIF pour l'Éducation reçoit une dotation annuelle de la MAIF. Ses statuts l'autorisent également à recevoir des dons et legs de toute nature.

Les actions qu'il soutient s'adressent à tous, valides et non valides, urbains ou ruraux, sans distinction d'âge. Pour autant, la dimension sociale est toujours considérée avec attention. Dans un contexte de réduction des aides publiques, nous souhaitons agir en priorité dans les zones d'exclusion, à forte densité de publics défavorisés. Au nom du droit égal d'accès à l'éducation de tous les citoyens, quelle que soit leur origine.

Cultiver notre raison d'être

Pionnière du mutualisme, MAIF s'engage pour l'éducation, l'inclusion sociale, le climat et l'environnement. Chaque jour, nous avons l'ambition de prouver que les entreprises, souvent dénigrées pour leur impact négatif, peuvent en réalité apporter des solutions concrètes aux problèmes de notre temps.



Le Fonds MAIF pour l'Éducation, par son ancrage territorial, contribue au rayonnement de notre modèle et de nos engagements. MAIF est une mutuelle d'assurance ouverte à toutes celles et ceux qui partagent ses valeurs. L'attention sincère portée à autrui est inscrite au cœur de notre projet militant. Cette attention vaut pour chacun de nos sociétaires, quel qu'il soit : particulier, association, collectivité ou petite entreprise. Et bien au-delà,

cette attention bienveillante est portée sur le monde. Dans toutes nos activités, la quête d'impact positif est notre boussole. En devenant société à mission en juin 2020, nous avons gravé cet engagement dans nos statuts. Chacun à la MAIF, qu'il travaille au siège social ou directement au contact des sociétaires, participe à une feuille de route orientée vers le mieux commun. Protéger les ressources et l'environnement, mettre en œuvre

la transition énergétique, favoriser les entreprises du secteur protégé et les circuits courts, promouvoir l'économie circulaire : c'est ainsi que MAIF construit son avenir. Engagés et pionniers, nous mettons en œuvre une nouvelle forme de radicalité au travail. Plus que jamais, chaque acte compte pour accomplir les changements dont notre société a tant besoin.

L'interview

François Gemenne

Coauteur du 6^e rapport du Giec, le politologue François Gemenne était l'invité d'honneur de notre soirée de remise des prix au Palais des Arts et des Congrès de Vannes, le 30 novembre 2022. Les émissions anthropiques de gaz à effet de serre, responsables du réchauffement climatique, ont été au centre de son discours.

« Apprendre à ne pas baisser les bras »



Y A-T-IL UN ENJEU ÉDUCATIF SUR LE SUJET DU RÉCHAUFFEMENT CLIMATIQUE ?

Assurément. Pendant longtemps, la posture générale était de considérer l'hypothèse du réchauffement avec distance. Dans l'imaginaire commun, c'était un événement susceptible de se produire dans le futur et d'affecter des populations lointaines. Il faut dépasser cette vision. Le réchauffement est installé, les canicules et sécheresses de 2022 en sont un avant-goût. Plus profondément, il faut comprendre que le climat ne refroidira pas avant 100 ans au minimum, même si nous réduisons à zéro nos émissions de gaz carbonique.

QUELLE EST NOTRE MARGE DE MANŒUVRE ?

Le changement climatique n'est pas un problème binaire. Il faut en finir avec les phrases du type « Il nous reste trois ans, cinq ans ou dix ans pour agir... », qui nous donnent l'impression d'une bataille que l'on va gagner ou perdre. Ce n'est pas ça du tout. On n'enrayera pas le réchauffement, mais nous pouvons en limiter l'ampleur. Ce que nos actions d'aujourd'hui vont déterminer, c'est le niveau de hausse des températures. Un monde à + 2 °C sera très différent d'un monde à + 4 °C ou + 6 °C. Chaque tonne de CO₂ qui n'est pas envoyée dans l'atmosphère nous aidera à faire la différence. Chaque action pour réduire le changement climatique est utile.

C'EST UN COMBAT PLANÉTAIRE ?

Notre vision doit être globale. Le climat se fiche complètement que les émissions proviennent de Châtenay-Malabry, de Lagos ou de Jakarta. Aujourd'hui, la part de l'Europe ne représente plus que 15 % du total mondial. La majorité des émissions provient désormais d'Asie, qui est devenue l'usine du monde. Cependant, une grande part des émissions asiatiques doit nous être attribuée puisqu'elle a servi à fabriquer des biens que nous importons et consommons. Et surtout, pensons aux pays émergents. Pour le moment, ils émettent peu. Si le Mexique, l'Indonésie, le Nigeria ou l'Égypte fondent leur développement sur l'exploitation des énergies fossiles, comme nous-mêmes l'avons fait, il y aura un problème. Nous devons d'urgence coopérer avec ces pays pour les aider à se développer sans carbone.



Les mécénats nationaux

L'Arbre des connaissances

L'Arbre des connaissances a été fondé en 2004 par des chercheurs souhaitant partager leur savoir avec le grand public. Le Fonds MAIF pour l'Éducation soutient la création d'un nouvel épisode de la série « Jouer à débattre ». Dans cet opus, les participants partent sur le thème de l'alimentation et doivent identifier les leviers d'action qui seront nécessaires pour l'adapter d'ici vingt ans au changement climatique. Un exercice de prospective et de jonglage intellectuel, matérialisé par un jeu de rôle fictionnel où chacun incarne un point de vue. Près de 400 chercheurs apportent leur soutien bénévole à l'Arbre des connaissances,



pour que les joutes ne quittent jamais le terrain de la science.

Contribution du FME : 20 000 €
arbre-des-connaissances-apsr.org

Association pour adultes et jeunes handicapés (Apajh)

La fédération des Apajh regroupe 93 associations en France. Elle représente les personnes en situation de handicap et gère un réseau de 650 établissements de services. Animée de valeurs fortes – laïcité, citoyenneté, solidarité –, l'Apajh milite pour une société inclusive : l'accès à tout, pour tous, avec tous. Elle lutte contre les discriminations à tous les âges de la vie et contribue au débat politique. La sco-

larisation, l'insertion sociale et professionnelle et les questions liées à la grande dépendance sont ses chevaux de bataille. Le Fonds MAIF pour l'Éducation soutient la fédération dans son ensemble et plus précisément ses actions d'éducation en faveur des personnes en situation de handicap.

Contribution du FME : 5 000 €
apajh.org



Ars Anima

Fondée en 2004 par Cécile Delalande, Ars Anima produit et développe des spectacles d'éducation et de sensibilisation sur des thèmes de société. À la croisée du théâtre et du jeu de rôle, l'association propose des œuvres immersives. Des récits scénographiés, ancrés dans le monde réel, pour générer l'envie de s'engager et d'agir. Le Fonds MAIF pour l'Éducation soutient le projet « 24 h de la vie d'une femme », où le spectateur est invité à se glisser dans la peau d'une femme pour vivre et ressentir les temps forts de sa vie. Des histoires vraies, sans fard, comme celle de Marie, jeune femme française ayant vécu pendant dix ans sous l'emprise d'un conjoint violent.

Contribution du FME : 10 000 €
(convention 2021-2022)
24h-wmn.org



Astrada



La ville de Marciac (32) est connue pour son festival de jazz, qui attire plus de 200 000 spectateurs chaque été. Inaugurée en 2011, la salle de spectacle l'Astrada met tout en œuvre pour que cet engouement jazzistique se poursuive toute l'année. Outre des concerts réguliers, l'enceinte propose des résidences d'artistes et accompagne la formation de jeunes talents. Elle œuvre également à la mémoire du jazz, en lien avec le festival dont elle est très proche. Le Fonds MAIF pour l'Éducation soutient sa programmation destinée au jeune public. Propices aux rencontres et à l'étonnement, ces événements favorisent l'éveil culturel et le développement des sensibilités des jeunes Marciacais.

Contribution du FME : 5 000 €
jazzinmarciac.com

Bal - La Fabrique du regard



La Fabrique du regard est le pôle d'éducation à l'image du Bal, créé en 2010 par Raymond Depardon et Diane Dufour. Basée près de la place de Clichy, à Paris, la Fabrique s'adresse chaque année à plus de 2 000 jeunes des réseaux d'éducation prioritaire. Partant de leur appétence pour les images et Internet, l'association aiguise leur pouvoir de réflexion et leur sens créatif. Pour accroître son rayon d'action et toucher un maximum de

monde, La Fabrique du Regard a développé Ersilia. Cette plateforme collaborative en ligne, mise à disposition des élèves et enseignants, propose des exercices d'analyse d'images (art, publicité, médias...) et suggère des idées pédagogiques à mettre en œuvre dans les classes.

Contribution du FME : 15 000 €
ersilia.fr

Becomtech



Becomtech est une association nationale qui œuvre en faveur de la parité femme/homme dans l'univers informatique. Un but encore loin d'être atteint : à l'université comme dans les entreprises, les femmes ne repré-

sentent que 10 % des effectifs. Le programme Jump in Tech organise des camps d'été qui réunissent 15 jeunes filles volontaires de 14 à 17 ans. À leur menu : programmation, création de sites web, montage vidéo et visites d'entreprises. Ce programme varié et motivant arme les participantes de compétences nouvelles, pour les projeter dans un futur professionnel plus ambitieux. En 2022, le FME a soutenu le développement de sa version en ligne qui permet d'atteindre les lycéennes du monde rural.

Contribution du FME : 20 000 €
becomtech.fr

Les mécénats nationaux

Ceméa - Festival international du film d'éducation

Chaque année, les Centres d'entraînement aux méthodes d'éducation active (Ceméa) organisent à Évreux le festival international du monde entier, avec le trait commun d'évoquer l'éducation et les âges de la vie. Le Grand Prix 2022 du long-métrage de fiction a été attribué au cinéaste palestinien Firas Khoury pour son film d'éducation. Le Fonds MAIF pour l'Éducation soutient l'ouverture de cet événement au milieu scolaire. Il finance ainsi des projections dans les établissements de films consacrés au

développement durable, la construction d'une plateforme en ligne ou l'édition d'un DVD compilant des films en compétition destiné aux médiathèques et centres de loisir. Le FME a également contribué à financer la venue à Évreux du politologue belge François Gemenne (cf. p. 8), qui s'est longuement exprimé sur les enjeux d'éducation liés au changement climatique.

Contribution du FME : 10 000 €

festivalfilmeduc.net



Cinéma pour tous

Créée par la journaliste et critique Isabelle Giordano, l'association Cinéma pour tous organise des projections gratuites de films en avant-première. Sui-

vies de débats. Ces séances accueillent des collégiens et lycéens des quartiers d'éducation prioritaire de Paris, Lille, Lyon et Rouen. Parallèlement, l'association a créé une collection de mallettes pédagogiques sur le thème « écologie et cinéma ». Contenant quatre DVD reliant un thème (la jeunesse, le sport, l'art urbain) au cinéma, le coffret est augmenté de fiches pédagogiques pour aborder le sujet en classe. La dotation du Fonds MAIF pour l'Éducation permettra le financement de l'édition d'une 4^e mallette sur le thème « écologie et cinéma ».

Contribution du FME : 8 000 €

cinemapourtous.fr



Citizen Corps



Parce que la carte scolaire de Marseille ne permet plus la mixité sociale et culturelle, l'association Citizen Corps a lancé « Le Grand Bain ». Sur le principe du jumelage, ce projet réunit les quartiers nord et sud de la ville. La rencontre démarre par des échanges épistolaires, pour faire connaissance. Elle se poursuit par des rencontres physiques, entre visite guidée des quartiers respectifs, jeux de cohésion, rédaction d'un exposé à l'attention des parents et célébration de fin d'année. Un parcours de découverte complet, utile à l'enfant comme à l'enseignant, pour renforcer la communauté éducative et acquérir des compétences sociales telles que l'empathie, l'écoute et le travail en groupe.

Contribution du FME : 10 000 €

citizencorps.fr

Coup de pouce



Coup de pouce, labellisée par le ministère de l'Éducation nationale, est l'une des premières associations de prévention de l'échec scolaire précoce. Elle agit au moyen de clubs locaux qui, en

partenariat avec les municipalités, déploient une pédagogie ludique sur le temps périscolaire. Ces enseignements d'expression, de lecture ou de mathématiques visent les enfants en risque d'échec, faute de soutien pédagogique dans leur entourage ou dans leur foyer. Les parents allophones ou éloignés de la culture de l'école sont également accompagnés. En 2022, le Fonds MAIF pour l'Éducation a soutenu le développement de Coup de pouce dans le Jura, en Moselle, Seine-Maritime, Charente, Vienne et Sarthe.

Contribution du FME : 21 000 €

coupdepouceassociation.fr

Dis-moi dix mots

La langue française et ses richesses sont les ressources inépuisables de Dis-moi dix mots, concours annuel piloté par le ministère de la Culture. Partout dans le monde, les classes de niveau élémentaire et secondaire francophones sont invitées à produire collectivement un travail artistique ou littéraire. Autour d'une contrainte unique : qu'ils soient écrits, chantés, joués ou contés, les projets doivent impérative-

ment utiliser les dix mots d'une liste concoctée par les partenaires du projet. En 2022, la thématique était « Des mots qui étonnent » autour des vocables « kai », « farcer », « divulgâcher », « tintamarre », « pince-moi », « saperlipopette », « médusé », « décalé », « ébaubi » et « époustouflant ».

Contribution du FME : 10 000 €

dismoidixmots.culture.fr



Emmaüs Connect



L'association Emmaüs Connect œuvre à l'inclusion numérique des personnes en précarité sociale. Elle accueille un public disparate qui mêle personnes âgées, migrants, employés, chômeurs... Pour une raison ou une autre, ces personnes sont passées à côté de la révolution informatique. Après quelques séances, où l'assiduité est requise, elles sont capables d'effectuer par elles-mêmes des tâches essentielles : remplir un formulaire administratif, envoyer un e-mail, communiquer sur un réseau social... Présente dans de nombreuses villes, l'association ne cesse d'étendre son réseau. Le Fonds MAIF pour l'Éducation soutient le programme « Connectez-vous », qui vise à outiller les antennes locales.

Contribution du FME : 18 000 €

(convention 2021-2022)

emmaus-connect.org

Les mécénats nationaux

Énergie jeunes

Énergie jeunes est une association reconnue d'utilité publique, bénéficiaire d'un agrément du ministère de l'Éducation nationale. Nous lui devons notamment le programme « Ma réussite au collège », qui favorise l'égalité des chances des collégiens des zones sensibles, en les formant à la persévérance et à l'autodiscipline. De la 6^e à la 3^e, les élèves se voient rappeler des messages clés qui vont les aider à prendre confiance en eux et à davantage s'investir dans leur scolarité. Une étude menée en 2014 a révélé l'impact positif et significatif de cette méthode, qui « provoque un déclic et change des vies ». Le Fonds MAIF pour l'Éducation soutient son déploiement dans 32 classes Segpa de la région Paca.

Contribution du FME : 15 000 €

energiejeunes.fr



Festival international de géographie

Le Festival international de géographie (FIG) de Saint-Dié-des-Vosges est né en 1990. Accueillant 50 000 visiteurs, c'est l'un des événements culturels majeurs du Grand Est. Invitant des chercheurs et témoins du monde entier, c'est une université à ciel ouvert pour une meilleure compréhension du monde. Gratuit et ouvert à tous, le festival s'organise

chaque année autour d'une grande thématique. L'édition 2022 était consacrée aux déserts, qui couvrent près d'un tiers des terres émergées. Le Fonds MAIF pour l'Éducation a parrainé le prix du livre Amerigo Vespucci BD Géographie.

Contribution du FME : 2 500 €

fig.saint-die-des-vosges.fr

Fondation Blaise Pascal

Issue du CNRS, de l'université de Lyon et de l'Inria, la fondation Blaise Pascal a été créée en 2016 en réaction à la transformation numérique de nos sociétés. Elle entend notamment encourager la jeunesse à s'engager dans les cursus en mathématiques et en informatique, filles et garçons confondus, quelle que soit leur origine sociale ou géographique. La dotation du Fonds MAIF pour l'Éducation soutient la création de douze capsules vidéo consacrées à l'intelligence artificielle. De niveau collège, elles abordent des thèmes variés (reconnaissance faciale, voiture autonome, aide à la décision médicale, agents conversationnels...) et sont accompagnées de ressources pédagogiques à l'usage des enseignants.



Contribution du FME : 12 000 €

fondation-blaise-pascal.org

InSite - Faire battre le cœur des villages

Faire battre le cœur des villages ! C'est la solution proposée par l'association InSite face à une France rurale qui souffre souvent d'un fort sentiment de déclassement et d'une perte de dynamisme économique et social. InSite agit essentiellement dans le sud du pays, en mobilisant des volontaires de 18 à 25 ans en service civique. Pendant six à huit mois, ils s'installent en colocation au cœur d'un village, à la façon d'un Erasmus en milieu rural.

Ils mènent des actions qui créent du lien social et génèrent un impact social et environnemental positif sur le territoire. Entre autres exemples, les jeunes volontaires luttent contre la fracture numérique dont sont victimes les aînés en milieu rural.



Contribution du FME : 15 000 €

insite-france.org

La main à la pâte



Créée en 2011 en poursuite du travail entrepris par le prix Nobel Georges Charpak, La main à la pâte (Lamap) est une fondation qui agit au service de l'enseignement vivant et accessible des matières scientifiques à l'école et au collège. Elle propose des idées et pratiques d'investigation innovantes, dans lesquelles les enseignants piochent à leur guise. Le Fonds MAIF pour l'Éducation soutient la création du programme « Piafs de ma rue », où dix établissements scolaires s'engagent sur une démarche de suivi de biodiversité des oiseaux. La main à la pâte fournit le kit pédagogique décrivant les actions à mener par la classe et collecte les témoignages et retours d'expériences des enseignants participants.

Contribution du FME : 20 000 €

fondation-lamap.org

L'Hippocampe - Concours de bande dessinée

Encourager la créativité des personnes handicapées et diffuser leurs œuvres vers le grand public : c'est le dessein du concours annuel de bande dessinée proposé par l'association L'Hippocampe au moment du salon d'Angoulême. Toutes les personnes en situation de handicap peuvent concourir, jeunes, adultes ou seniors. L'événement entraîne une très forte participation. En 2022, 24^e édition du concours, le jury a décerné 31 prix individuels et collectifs sur le thème des « petits bonheurs ». Une œuvre foisonnante d'imagination vérifiable sur le site de l'association en consultant quelques planches. Vous pouvez aussi soutenir L'Hippocampe en achetant l'album qui compile plusieurs projets lauréats.

Contribution du FME : 5 000 €

hippocampe-culture.fr



Les mécénats nationaux

Lire et faire lire

Depuis 1999, les bénévoles de l'association Lire et faire lire interviennent à la demande dans les lieux d'éducation pour lire à voix haute et partager leur goût du livre. Des séances utiles, d'autant plus appréciées dans les zones d'éducation prioritaire où le livre est peu répandu. Contes, littérature, livres scientifiques : tous les registres sont abordés. Les lecteurs bénévoles sont le plus souvent retraités, parfois âgés. Lire et faire lire prend alors une autre dimension, au point de contact entre les générations. Enfants et anciens se découvrent et s'enchantent mutuellement. Cette belle initiative est relayée par la Ligue de l'enseignement et les associations familiales.

Contribution du FME : 8 000 €

lireetafairelire.org



Orchestre de chambre Nouvelle-Aquitaine

L'Orchestre de chambre Nouvelle-Aquitaine est un orchestre qui milite pour une musique classique accessible à tous. Basée à l'auditorium de Poitiers, la formation de 45 musiciens ouvre ses répétitions au public (notamment scolaire) et se produit jusque dans les petites communes. Il sait aussi se scinder en petits groupes mobiles, pour partir à la rencontre du territoire dans une volonté de partage et de

découverte. Tous les lieux sont bons à investir : une école, un lycée, un centre hospitalier, une scène improvisée... Des moments uniques et sur-mesure, pour des auditoires variés : conférence, atelier de pratique musicale, ou tout simplement un dialogue avec l'artiste et son instrument.

Contribution du FME : 10 000 €

ocna.fr



Possible

Constatant un système carcéral « à bout de souffle », l'association Possible agit pour une réinsertion durable des prisonniers. Dans un souci de clarté, elle décrypte le milieu judiciaire et milite pour qu'il soit plus accessible à l'engagement citoyen en encourageant le bénévolat et le mécénat de compétences. L'association souhaite notamment changer le regard porté sur les prisonniers et aider à la réussite des porteurs de projets en milieu carcéral. En Auvergne-Rhône-Alpes, Possible mène une action d'éducation à la justice, à la citoyenneté et au vivre-

ensemble auprès d'adolescents en situation de prédélinquance. C'est ce volet en particulier que le Fonds MAIF pour l'Éducation a décidé de soutenir.

Contribution du FME : 15 000 €

association-possible.fr



Sauve qui peut le court-métrage

Le Festival international du court-métrage de Clermont-Ferrand est la plus grande manifestation du genre au monde. L'association organisatrice déploie un ambitieux volet pédagogique de la maternelle jusqu'à l'université. Elle organise également des événements dans les prisons et hôpitaux, pour toucher des publics en fragilité. Le Fonds MAIF pour l'Éducation soutient en particulier le concours de la jeune

critique. 5 000 collégiens et lycéens y participent chaque année, grâce à un accès en ligne aux scénarios, story-boards et notes d'intention des auteurs. Les élèves ont aussi la chance de rencontrer des auteurs au cours de séances dédiées.

Contribution du FME : 15 000 €

clermont-filmfest.org



Soirées lyriques de Sanxay

À mi-chemin entre Niort et Poitiers, Sanxay est une bourgade champêtre qui conserve de nombreuses traces du passé. Depuis 2000, les vestiges de son théâtre antique abritent un opéra de plein air qui rivalise avec les plus grandes scènes internationales. Au grand bonheur des amateurs venus de la France entière, et avec le renfort de plus de 250 bénévoles ! Les organisateurs conduisent en parallèle une démarche pédagogique en milieu

scolaire soutenue par le Fonds MAIF pour l'Éducation. Tout au long de l'année, les enfants apprennent à interpréter des chœurs d'opéra en compagnie de solistes renommés. En point d'orgue, maîtres et élèves sont réunis sur scène pour une représentation publique inoubliable.

Contribution du FME : 8 000 €

operasanxay.fr



Les mécénats nationaux

Thanks for nothing



Fondée en 2017, Thanks for nothing est une association qui construit des événements artistiques à but solidaire. Son comité d'experts identifie des causes à soutenir dans le domaine des droits humains, de l'éducation et de l'environnement. Thanks for nothing réfléchit ensuite au meilleur moyen de leur venir en aide, notamment en faisant appel à des artistes et personnalités du monde de la culture. Le Fonds MAIF pour l'Éducation soutient son colloque annuel « Art et engagement ». Le projet phare de l'association est dessiné et devrait voir le jour en 2024 : La Collective, dans le 14^e arrondissement de Paris, sera un centre de création artistique, de solidarité et de préservation de l'environnement.

Contribution du FME : 15 000 €

thanksfornothing.fr

Unis-Cité Jeune citoyen du numérique

Unis-Cité a été créée pour entraîner un maximum de jeunes dans le service civique. Quel que soit leur parcours ou leur origine sociale, ils s'unissent et agissent pour se construire, s'ouvrir à l'autre et mieux vivre ensemble. Le Fonds MAIF pour l'Éducation soutient le programme « Jeune citoyen du numérique », qui lutte contre les nouvelles inégalités engendrées par le numérique. Les volontaires agissent au plus

près des populations, en milieu rural et dans les quartiers prioritaires, dans les foyers de jeunes filles... Ce programme lutte également contre les préjugés sexistes dans les métiers techniques, scientifiques et informatiques, souvent perçus comme étant réservés à une élite masculine.

Contribution du FME : 15 000 €

uniscite.fr



L'appel à **projets 2022**



En complément de son rôle de mécène national, le Fonds MAIF pour l'Éducation soutient des initiatives locales via un appel à projets annuel. Vingt-sept lauréats académiques ont été primés en 2022, parmi lesquels trois ont été distingués par un prix national. La dotation globale s'élevait à 50 500 €.

LES CRITÈRES DE SÉLECTION

L'appel est ouvert à toutes les associations loi 1901 et organismes d'intérêt général ayant leur siège en France (outre-mer inclus) et pouvant recevoir des dons au titre du régime de mécénat.

Le jury porte une attention particulière aux projets :

- favorisant le partage de la connaissance ;
- à vocation éducative, menés en faveur de publics défavorisés ;
- inspirants, déclinables et reproductibles ;
- originaux et innovants ;
- dont les résultats sont mesurables.

LES PRIX

Chaque lauréat académique reçoit 1 500 euros. Les trois lauréats nationaux sont récompensés par un prix supplémentaire :

- **5 000 euros** pour le 1^{er} prix Edmond Proust,
- **3 000 euros** pour le 2^e prix,
- **2 000 euros** pour le 3^e prix.

Le jury national

Le jury national du Fonds MAIF pour l'Éducation s'est réuni le 30 septembre 2022 pour élire les trois lauréats nationaux :

- **Viviane Artigalas**, sénatrice des Hautes-Pyrénées (absente sur la photo) ;
- **Jean-Michel Coignard**, inspecteur général de l'Éducation, du sport et de la recherche (Éducation nationale) ;
- **Laure Cuminal**, membre du conseil d'administration du Fonds MAIF pour l'Éducation et du conseil d'administration MAIF ;
- **Christian Gautellier**, directeur du Festival du film d'éducation d'Évreux ;
- **Hélène Hannoir**, trésorière du Fonds MAIF pour l'Éducation et membre du conseil d'administration MAIF ;
- **Léa Morgant**, cheffe de la mission mécénat au ministère de la Culture ;
- **Christian Ponsolle**, président du Fonds MAIF pour l'Éducation et administrateur délégué auprès du président de la MAIF ;
- **Thibault Renaudin**, délégué général de l'association Bleu blanc Zèbre (absent sur la photo) ;
- **Marc Rigolot**, secrétaire du Fonds MAIF pour l'Éducation et directeur de la Fondation MAIF pour la recherche ;
- **Martine Roussel Adam**, cofondatrice de la fondation Sève.



Les lauréats nationaux 2022

1^{er} prix national Edmond Proust



Comme en 2017, notre premier prix national récompense une action menée en milieu carcéral. *L'art de dire non* célèbre la rencontre entre une troupe de théâtre engagée et des détenus mineurs qui ont participé à la création de la pièce.

L'ASSOCIATION

Créée en 2008 par la metteuse en scène Anne-Pascale Paris, Le Lien Théâtre accueille des comédiens et personnalités convaincus de la mission politique, humaine et sociale du théâtre. Depuis son premier spectacle, la compagnie

cultive un mode d'écriture particulier qui met tous les sens cognitifs en alerte. Les comédiens s'immergent dans le pays réel, décryptent les médias, s'imprègnent du répertoire classique et d'œuvres philosophiques. Sur le plateau de répétition, les textes surgissent à l'improviste avant d'être fixés à l'écrit. En 2014, la troupe s'est durablement installée dans le quartier sensible de la Duchère, à Lyon, au plus près des réalités d'un monde dont elle souhaite rendre compte.

LE PROJET SOUTENU

Pour créer sa première pièce *Tu m'agresses la parole*, les comédiens du Lien Théâtre s'étaient immergés pendant une semaine dans un col-

1 500 € + 5 000 €

Académie de Lyon

Le Lien Théâtre

Projet

L'art de dire non

lelientheatre.com

lège sensible. Pour cet *Art de dire non*, la troupe s'est rapprochée des détenus de l'établissement pénitentiaire pour mineurs de Meyzieu. Pendant un mois, une équipe de comédiens a animé des ateliers d'improvisation, incitant les jeunes détenus à s'exprimer sur leur famille, l'insertion, la vie de quartier, la rue... Cette parole libre a permis à Matheo Alephis d'adapter le texte *Vie et Mort de Mère Hollunder*, pour une création originale qui a été présentée en public. D'abord à la prison, puis au Théâtre national populaire de Villeurbanne, par une troupe mêlant comédiens, jeunes détenus et éducateurs de prison.



2^e prix national



Dans notre vie de tous les jours, il suffit d'appuyer sur un bouton pour que la lumière soit. L'électricité ne tombe pourtant pas du ciel ! Grâce à ce projet, les élèves du Lot-et-Garonne l'ont bien compris : sans leur force de pédalage, la séance de cinéma n'a pas lieu.

L'ASSOCIATION

En voiture ciné est une association de cinéma itinérant, adepte des séances en plein-air. Équipés d'un vidéoprojecteur et d'un écran gonflable, les membres se déplacent très facilement. Au bord d'une piscine municipale, pourquoi pas ! En

voiture ciné propose aussi des séances très prisées de drive-in à la demande. Dans ce format importé des États-Unis, les spectateurs sont confortablement installés dans leur voiture. La bande-son, grâce à une fréquence FM temporairement attribuée par l'Arcom, est diffusée dans l'autoradio des spectateurs pour une qualité d'écoute inégalée. Conviviales et intergénérationnelles, les projections d'En voiture ciné contribuent au bien-vivre en milieu rural.

LE PROJET SOUTENU

Le ciné-vélo est un concept développé en partenariat avec le syndicat départemental d'électricité et d'énergie du Lot-et-Garonne. C'est l'éduca-

1 500€ + 3 000€

Académie de Bordeaux

Association

En voiture ciné !

Projet

Ciné-vélo junior

envoiturecine.fr



3^e prix national



Nous cofinancions la fabrication de petits livres en braille, qui seront disséminés dans les écoles primaires pour éveiller la curiosité des enfants. Une manière originale et concrète de relier le monde des voyants à celui des aveugles !

L'ASSOCIATION

Créée en 2000, l'association Ouvrir les yeux lutte contre les neuropathies optiques héréditaires (NOH). En France, ces maladies graves et rares de la vue touchent environ 150 hommes et femmes chaque année. Les enfants et adolescents sont les plus exposés. Lorsque la

maladie survient, la personne perd peu à peu la vision. D'abord d'un œil puis du second, en l'espace de quelques jours ou de plusieurs mois selon la cause génétique. Le parcours scolaire ou professionnel est évidemment bouleversé. Ouvrir les yeux aide les malades et leur famille, informe le public, soutient la recherche médicale dans l'espoir de trouver un remède. Et milite bien sûr pour l'accessibilité de tout à tous !

LE PROJET SOUTENU

Poursuivant son œuvre de sensibilisation, le pôle Jeunesse d'Ouvrir les yeux a lancé la fabrication d'une collection sur le thème de l'écriture braille. Notre dotation a

1 500 € + 2 000 €

Académie de Lille

Association

Ouvrir les yeux
(pour voir demain)

Projet

Du braille sous les doigts

ouvrirlesyeux.org

permis de publier cinq ouvrages* au lieu des trois initialement prévus. Rangés dans un joli coffret, les petits carnets illustrés sont mis à disposition des écoles du primaire accueillant des déficients visuels. Par cette action, l'association souhaite éveiller la curiosité des enfants voyants, souvent interloqués devant une forme d'écriture réputée difficile et inaccessible. En frôlant à leur tour les pages du bout des doigts, de leur propre chef ou parce qu'ils y seront incités par un enfant aveugle, ils font un pas vers autrui.

* *L'alphabet, Les chiffres, La ponctuation, Les jours de la semaine, Les accents.*



Les lauréats académiques 2022

Aix-Marseille

La journée cuistots-glaneurs

L'association Cantina, à Marseille, se désespère que le combat pour l'écologie soit perçu comme élitiste. Au point que les habitants des quartiers prioritaires semblent s'en désintéresser. En remédiation, les membres de Cantina organisent des journées de découverte. Par groupes de quinze personnes, les participants commencent par une halte chez un maraîcher, qui fait visiter son installation et cède ses légumes invendus. Une rencontre utile, destinée à tisser des liens plus rapprochés avec ces producteurs de proximité. Leurs petits paniers bien remplis, les habitants poursuivent par un atelier culinaire pour confectionner des bocaux en mode antigaspi. Tous les légumes se cuisinent, même les plus biscornus !

cantinamarseille.com



Amiens



Festival de l'Art en chemin

Quand on habite en pleine campagne, il est difficile de se sentir concerné par un vernissage d'une galerie d'art. Dans l'Oise, l'association L'Art en chemin agit pour réparer cette difficulté d'accès à la culture. Depuis 2013, elle organise un festival d'arts plastiques auquel une douzaine de communes rurales participent. Les expositions

sont organisées en des lieux inattendus : un lavoir, une grange, au bord d'un chemin ou dans la forêt. À côté des toiles, sculptures et photographies, le festival fait la part belle à la littérature, en épinglant aux bancs des textes courts. Poèmes et nouvelles, ainsi disséminés, rencontrent un public des plus variés.

lartenchemin.com

Besançon

NIDifACTIONS

À deux pas de la station des Rousses, dans le Jura, le centre de vacances Le Nid a vécu une période difficile. Revigoré, il porte un pétillant projet d'accueil de tous les publics. Classes, artistes, groupes, femmes victimes de violence et randonneurs s'y succéderont, autour d'un copieux menu d'activités éducatives et de loisirs. Pour marquer la transition, et parce que Le Nid est aussi un refuge de la Ligue de protection des oiseaux, le lieu va être entièrement redécoré aux couleurs de la faune locale. Adieu chambres n° 3, 6 ou 8 : elles s'appellent désormais grèbe, plongeon ou sarcelle. Gravures, tableaux, photos, citations et proverbes, tout dans Le Nid rappellera la richesse de la biodiversité locale.



Caen

Rucher et malle pédagogique

Le jardin des Marettes, à Amblie (Calvados), a été conçu pour éduquer à la nature. Ouvert à tous, géré sous statut associatif, il propose des activités de maraîchage et divers espaces de détente. Plantés d'essences variées, c'est un havre pour les abeilles. Une ruche d'observation vient d'y être installée pour remercier les jeunes bénéficiaires du dispositif médico-éducatif de Bayeux, qui consacrent chaque semaine quelques heures à l'entretien du jardin. Par sa structure verticale, elle permet de s'approcher au plus près, sans risque de piqûre. Dans la foulée, une malle pédagogique sur l'apiculture sera mise à disposition des établissements médico-éducatifs des environs.

jardindesmarettes.jimdo.free.com



Clermont-Ferrand

Jardin partagé d'Adéquat

Les périodes de confinement ont mis entre parenthèses les activités du centre social Adéquat, à Bourbon-l'Archambault (Allier). Les jeunes et les personnes en situation de handicap en ont le plus souffert. Après 18 mois d'interruption, l'idée d'un jardin partagé est née autour d'un feu de camp. Quoi de mieux pour resserrer les liens distendus ? Les jeunes auront fort à faire, entre la construction du cabanon à outils et des planches de culture, les semis, l'arrosage, les récoltes... Haut lieu de la convivialité en terre bourbonnaise, le centre Adéquat souhaite donner une dimension intergénérationnelle à ce jardin partagé. Le savoir-jardiner des bénévoles retraités sera très apprécié !



adequat03.com



Corse

Sensibilisation à la langue des signes française

Le pôle Surdité de Corse accompagne les personnes sourdes dans leur vie quotidienne, leur scolarité et leur parcours professionnel. Dans ce projet, il pose la première pierre d'une ambition, l'inscription d'une option « langue des signes française » (LSF) au baccalauréat. La LSF est le moyen d'expression et de communication des personnes sourdes en France. Une langue infiniment nuancée, dont l'apprentissage est à la portée de tous. Le pôle propose d'intervenir dans les écoles corses pour des séances d'initiation dès le plus jeune âge. En échangeant avec des personnes sourdes et leur interprète, en s'essayant aux signes, les élèves feront un pas vers la resocialisation d'une population à la marge.

polesurditedecorse.com

Créteil

La Tambouille à mots

L'association Mots et Regards, à Saint-Denis, multiplie les stratagèmes pour diffuser la langue française, particulièrement auprès des populations allophones. Dans une ville où l'offre alimentaire est dominée par les enseignes de fast-food, l'opération « Tambouille à mots » met en avant les circuits courts et la « cuisine maison ». Dans une ambiance conviviale et de partage culturel, les 350 participants célèbrent le bien-manger en compagnie de chefs cuisiniers et de producteurs locaux. Les recettes poétiques sont déclamées en vers, préparées avec soin et dégustées en grandes tablées. Dans le jury, un chef, un conteur et un orateur désignent un lauréat annuel qui remporte un stage de restauration.

motsetregards.org



Dijon



La cabane sans différence

Dans le cadre de ses activités thérapeutiques, l'association Aninomade élève depuis dix ans des animaux de toutes sortes. Des plus connus aux plus inattendus ! Dans cette ménagerie, chiens et chats côtoient poules, chinchillas, alpagas et hérissons. Chacun de ces animaux contribue à sa façon au bien-être psychique, social ou affectif des personnes accueillies. La cabane sans différence répond au souhait exprimé par des enfants handicapés de devenir médiateurs. À leur tour, ils mettent en action les savoirs accumulés et utilisent les nouveaux outils d'émerveillement mis à leur disposition : fourmière murale, coccinelles, matériel de jardinier... Car les plantes aussi font du bien !

aninomade.fr

Grenoble

Jazz Découverte

Le Jazz club de Grenoble est une association très active de promotion du jazz. En organisant moult concerts, festivals et master classes, elle lutte contre le stéréotype d'une musique qui ne concernerait que « les vieux intellos élitistes ». Avec Jazz Découverte, l'association vise les 12/18 ans du quartier Marcel-Cachin de Fontaine, plutôt habi-

tués au hip-hop et à l'électro. Des musiciens se déplaceront en personne pour raconter l'histoire du jazz et de ses instruments. En fin de parcours, les participants seront invités en coulisses. Ils seront témoins directs des heures qui précèdent un concert, entre équipement de la scène, réglages des niveaux sonores et derniers essais d'éclairage.

jazzclubdegrenoble.fr



La Réunion

BouSoLe

L'île de La Réunion tire la majorité de son électricité de centrales à charbon et au pétrole. Pour contribuer à la baisse des émissions de gaz à effet de serre, le Collectif pour l'élimination des violences intrafamiliales a souhaité populariser la cuisson solaire. Outre ses membres, le collectif entraîne un public élargi de lycéens et

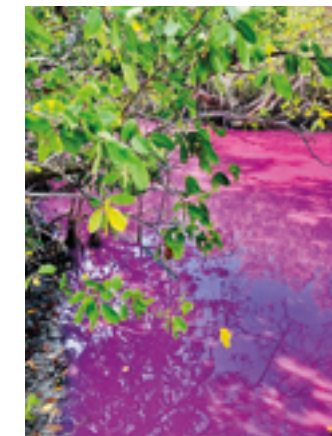
de jeunes adultes en quête d'inspiration professionnelle. En fabriquant du pain sans électricité, directement cuit à partir de concentrateurs solaires, cette action révèle le potentiel des énergies non polluantes. D'autant qu'entre chutes d'eau, courants marins et biomasse abondante, l'île ne manque pas d'arguments pour réussir sa transition écologique !



Limoges

Unis Vers Tchouk & Co

Entre hand et volley, le tchoukball est un sport collectif peu risqué, avant tout destiné à encourager l'activité physique. Inventé en Suisse, ce passe-temps méconnu porte des valeurs essentielles telles que la non-violence et la nécessité du lien social. L'association Unis Vers Tchouk est son ambassadrice en Haute-Vienne. C'est elle qui a eu l'idée d'un verger en forme de tiers-lieu. Planté en bordure du terrain de tchouk, il conserve des variétés anciennes et locales de pommes. Sa création en 2018, comme son entretien au fil des mois, est prétexte à des actions d'éducation et de rencontres entre générations. Pour apprendre à tailler ou à greffer, la parole de l'ainé est irremplaçable !



Martinique

La mangrove d'une island à l'autre

En Martinique, on parle le français, à la Barbade, l'anglais. Mais la fragilité des écosystèmes, elle, est cosmopolite. La mangrove d'une île à l'autre est un projet de documentaire porté par l'Association caribéenne d'échanges linguistiques (ACEL) et la classe de 5^e du collège Euzhan-Palcy du Gros-Morne. Tandis que la mangrove martiniquaise s'étend sur 2 000 hectares, celle de la Barbade n'occupe plus que 100 hectares à peine. Comment se prémunir d'un tel désastre ? Dans ce reportage vidéo destiné aux scolaires et au grand public, les élèves filment, interviewent tantôt en français, tantôt en anglais, et nous racontent la nécessité absolue de protéger notre environnement.

sejours-linguistiques-ancel.com

Les lauréats académiques 2022



Nancy - Metz

Théâtre de papier

Dans un monde fait d'écrans, Amatrami veut raconter des histoires autrement. Accompagnée par la compagnie professionnelle Papierthéâtre, l'association a réuni de jeunes allophones exilés et des habitants du quartier de la côte Sainte-Catherine à Bar-le-Duc pour réaliser avec eux un mini-théâtre de papier. Tous ont participé à l'écri-

ture de l'histoire, à la confection des décors, aux répétitions et à la présentation du résultat final à un public choisi. Un travail artistique et manuel, qui permet à chacun de dépasser la barrière des mots en exprimant ses opinions et son ressenti, autrement. Un mode d'expression décalé, pour déconstruire les préjugés.

amatrami.wordpress.com



Montpellier

Bouts de chemins

La culture est un droit universel. C'est la conviction de la compagnie Encima, nichée au cœur des Pyrénées-Orientales. Depuis 2021, metteur en scène, comédienne, musicien, peintre et costumière font des arts vivants un liant entre population locale et demandeurs d'asile. Au total, 90 personnes venant d'Europe de l'Est, d'Afrique subsaharienne et d'Asie centrale peuvent ainsi sortir de leur isolement le temps d'ateliers autour du théâtre, du dessin, du chant et de la danse. Des rendez-vous mensuels fixes mais créatifs, hors de leurs obligations administratives, pour amorcer les premiers pas vers la pratique de la langue française et recréer du lien social.

encima3.encima.fr

Nantes



L'école du dehors

À ne pas confondre avec l'école buissonnière ! À l'école du dehors, on apprend, mais dans un cadre de verdure. L'apprentissage au grand air, à moins de 20 minutes à pied de l'établissement scolaire, permet aux enfants de réduire leur stress et de se connecter à la nature après deux années de crise sanitaire et de confinements successifs. Faire classe à l'extérieur peut aussi aider les élèves en difficulté à gagner en confiance et être plus à l'aise dans leur apprentissage. Association d'éducation à l'environnement, Sarthe nature environnement accompagne les enseignants qui le souhaitent à mettre en place une fois par semaine ou tous les quinze jours minimum, une journée de classe hors les murs.

fne-sarthe.fr/animations-pedagogiques.html

Paris

L'Atelier solidaire



Hôtels Solidaires collecte auprès d'établissements hôteliers, viennoiseries, produits d'hygiène et linge de lit n'ayant pas servi. L'association les redistribue à d'autres organismes partenaires œuvrant auprès de personnes en situation de précarité. Mais les textiles récupérés ne sont pas toujours utilisés. Comment valoriser ces draps récoltés ? En créant un atelier de surcyclage, évidemment ! L'Atelier solidaire propose ainsi aux personnes éloignées de l'emploi, l'apprentissage de la couture, tout en les sensibilisant au réemploi. Les pochettes, cotons lavables et autres trousseaux de toilette créés peuvent être revendus pour financer l'atelier ou distribués gratuitement.

leshotelssolidaires.fr

Poitiers

Ensemble, régálons-nous !

Si bien manger est le début du bonheur, encore faut-il savoir comment s'y prendre. Régalade accompagne depuis dix ans des personnes en situation de handicap et les sensibilise aux enjeux d'une alimentation saine, durable et locale. Afin de diffuser ces bonnes pratiques auprès du plus grand nombre et faciliter l'autonomie de chacun en cuisine, l'association a décidé

de concevoir un livre de recettes FALC (facile à lire et à comprendre), accessible à tous. L'ouvrage sera réalisé avec les structures accompagnées et les 40 personnes porteuses de handicap mental qui y sont accueillies. Chaque groupe participera à dix ateliers sur deux ans afin de tester et choisir les recettes à paraître.

associationregalade.com



Reims

Pas de plan sur ta planète



C'est quoi un écogeste ? Et l'écomobilité, ça consiste en quoi ? L'Office d'animation des crêtes préardennaises souhaite créer une exposition itinérante et ludique afin de sensibiliser le public aux gestes à mettre en œuvre pour agir face au réchauffement climatique. Ces outils, imaginés comme des parcours de jeux transportables, seront mis à disposition des scolaires, des centres de loisirs et de tout autre événement local organisé dans les communes aux alentours. Le public adolescent sera sollicité pour participer à l'élaboration de panneaux graffés autour des nouvelles mobilités. Le public senior pourra quant à lui témoigner des moyens de déplacement d'autrefois.

cretespreardennaises.fr/
office-danimation.html

Les lauréats académiques 2021

Rennes



Ai-je droit ?

Les enfants ont des droits, mais rares sont ceux qui les connaissent. Grâce au site imaginé par Patrimoine Commun, les jeunes, dès 6 ans, ainsi que leurs parents peuvent accéder à leurs droits en quelques clics seulement. La plateforme, développée avec petits et grands en fonction de leurs habitudes de recherche en ligne, propose des bandes dessinées juridiques et de courtes vidéos explicatives et ludiques adaptées au public infantile. Et en cas de questions pièges, des juristes bénévoles se tiennent à disposition pour répondre. Il suffit de commencer sa requête par « ai-je droit » dans la barre de recherche prévue à cet effet. Parce qu'il n'y a pas d'âge pour connaître ses droits.

aijedroit.com

Rouen

Au café des parents...

On y boit aussi du thé. Mais surtout on échange, on partage. Éduquer des enfants en milieu rural n'est pas toujours simple et on se sent parfois un peu seul. En organisant des cafés des parents itinérants, l'association Lis-moi une histoire crée des moments conviviaux. Des parenthèses bienveillantes pour libérer la parole et offrir aux mères et aux pères un instant d'accompagnement et d'écoute, libre de tout jugement. Les enfants, eux, sont pris en charge par un bénévole à proximité du lieu de réunion, afin que l'absence de solution de garde ne soit jamais un frein. Quelqu'un a commandé un cappuccino ?

lismoihistoire76.jimdofree.com/p%C3%B4le-parentalite-lieu-de-permanence



Toulouse

En roue libre

À bicyclette... on s'émancipe ! En organisant une tournée de projections du documentaire *La Roue libre à travers l'Occitanie*, l'association Fil rouge souhaite passer un message : le vélo est accessible à toutes et peut être un facteur d'autonomie. Le film raconte ainsi l'apprentissage du deux-roues à l'âge adulte par des femmes issues de quartiers prioritaires de la ville. Sa diffusion auprès de ce même public fera redécouvrir les lieux de culture désertés après la crise sanitaire. Mais il s'agit surtout de faciliter l'apprentissage du vélo au féminin en mettant en avant les vélo-écoles locales, les ateliers de réparation ou encore l'organisation de balades.

filrougedoc.com/la-roue-libre



Strasbourg

Ça fait un bien fou !

Quoi donc ? La nature pardi ! Contre le « syndrome de manque de verdure » qui gagne du terrain, les Piverts souhaitent faciliter l'accès des publics dits sensibles au parc naturel régional des Vosges du Nord. Convaincus qu'un contact régulier avec des espaces naturels réduit l'anxiété et aide au développement physique et socio-émotionnel de chacun, l'association aide les structures locales à acquérir les compétences et aptitudes nécessaires à la réalisation d'activités au grand air, en autonomie. Permettre l'accès à la nature pour tous, c'est donner l'opportunité de créer du lien social, de favoriser l'activité physique et de découvrir les richesses de la faune et de la flore près de chez soi.

lespiverts.org



Tours-Orléans

Danse avec la lune

L'art de la danse peut sembler bien éloigné lorsque l'on vit en milieu semi-rural. Pourtant, quel que soit l'âge ou le lieu, nous devrions tous pouvoir apprendre à danser, à jouer la comédie et à l'apprécier ! C'est en tout cas ce qui anime la Compagnie de la lune blanche. Cette troupe de danseurs et comédiens organise des ateliers de découverte intergénérationnels et des manifestations gratuites accessibles à tous : lecture de texte en présence de l'auteur, animations-débats en librairie, représentations de danse contemporaine, de pièces... et la mise à disposition pour tous les curieux d'une bibliothèque thématique autour du spectacle vivant. Eh bien, dansez maintenant !

nérationnels et des manifestations gratuites accessibles à tous : lecture de texte en présence de l'auteur, animations-débats en librairie, représentations de danse contemporaine, de pièces... et la mise à disposition pour tous les curieux d'une bibliothèque thématique autour du spectacle vivant. Eh bien, dansez maintenant !

cielaluneblanche.fr

Versailles

Des livres par panier

Qui a dit que les paniers étaient réservés aux légumes ? La lecture aussi ça se distribue, ça se partage et ça se déguste. Cultureuil, association de médiation culturelle, distribue aux familles issues de quartiers prioritaires de Massy un panier de quatre livres par mois. Chaque panier est personnalisé, composé en fonction des membres du foyer et de leurs envies exprimées. En bonus : des fiches d'activités pour les enfants avec tout le matériel nécessaire fourni ou facilement trouvable, et des suggestions de sorties culturelles à proximité. Idéal pour toutes celles et ceux qui n'osent pas pousser la porte de la médiathèque. Si tu ne viens pas au livre, c'est le livre qui vient à toi !

cultureuil.fr



VOUS AUSSI, SOUTENEZ LE FONDS MAIF POUR L'ÉDUCATION

Dès réception de votre don, vous recevrez un reçu qui atteste de votre droit à une réduction d'impôt égale à 66 % du montant du versement (dans la limite de 20 % du revenu imposable).

Une réduction fiscale est également accordée aux entreprises donatrices, à hauteur de 60 % du montant donné et dans la limite de 20 000 € ou de 0,5 % du chiffre d'affaires lorsque ce dernier montant est plus élevé.

entreprise.maif.fr

Fonds MAIF pour l'Éducation - Fonds de dotation régi par la loi du 4 août 2008.
200, avenue Salvador-Allende - 79000 Niort.

04/2023 - Conception : Engagement et actions sociétales MAIF
Réalisation : Studio de création MAIF.

Crédits photos : Ani'nomade, Jean-Claude Moschetti/MAIF, L'Arbre des Connaissances, Anaka, Apajh, Ian Grandjean, Sacha Héron, J. Labarre/Cemea, Cinéma pour tous, Le Grand Bain, Association Coup de Pouce, Jimmy Beunardeau, Didier Plowy/MCC, Anthony Belliot/Énergie Jeunes, Communication ville de Saint-Dié-des-Vosges/FIG, Service Communication Femmes & Mathématiques, Olivier Denat, Fondation La main à la pâte, Association Hippocampe, Arleta Chojnacka, Nicolas Larsonneau, Association Possible, Francis Mayet, Sauve qui peut le court métrage, Thanks for Nothing, Unis-Cité 2022, Sylvie Humbert/MAIF, Ernesto Timor, Gabrielle Vaiceskauskaitė, Jayden Sun, Nathalie Caffier, Association Cantina, Alain Bron, Pascal Tanguay, Florian Nicolas, Pôle Surdité de Corse avec l'accord de l'école de Saint-Augustin à Ajaccio, Adéquat, Mots et Regards, Pascal Kober, CEVIF, Unis Vers Tchouk & Co, Nicolas Montreuil/Istockphoto, Cie-Encima, FNE Sarthe, Marina Fromage, Karine Sadaka/Les Hôtels Solidaires, Association Régalaide, OACP, Karima-Ines/ABDI, Marine Barriuso/Association Lis-moi une histoire, En Roue Libre, Mathilde Barnault.



fonds
MAIF pour
l'éducation